

Incandescent / Halogen 120 V Dimmer

Rated at 120 V~ 60 Hz

P/N 030-1036

Important Notes

Please read before installing.

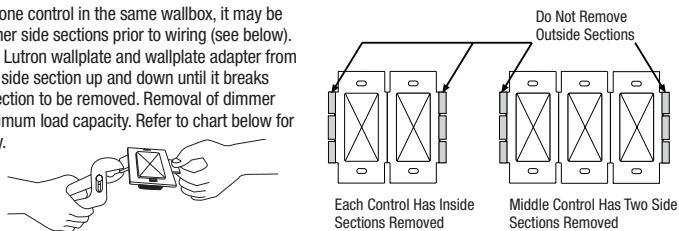
- CAUTION:** Use only with permanently-installed 120 V~ incandescent or halogen fixtures. To avoid overheating and possible damage to other equipment, do not use to control receptacles, fluorescent lighting fixtures, motor-driven appliances, or transformer-supplied appliances.
- Install in accordance with all national and local electrical codes.
- Only one dimmer can be used in a 3 or 4-way circuit.
- When no "grounding means" exist within the wallbox then NEC® 2008, Article 404-9 allows a dimmer without a grounding connection to be installed as a replacement, as long as a plastic, noncombustible wallplate is used. For this type of installation, cap or remove the green ground wire on the dimmer and use an appropriate wallplate such as Claro® or Fassada® series wallplates by Lutron.
- For new installations, install a test switch before installing the dimmer.
- Protect dimmer from dust and dirt when painting or spackling.
- Recommended minimum load is 40 W.
- It is normal for the dimmer to feel warm to the touch during operation.
- Clean dimmer with a **soft damp cloth only**. Do not use any chemical cleaners.
- DO NOT use to control compact fluorescent (Energy Saver) lamps.
- For indoor use only.
- Mount control to wallbox using screws provided. Controls must be mounted vertically. See stamp on control for correct positioning.

Models:

600 W D-600P D-600R D-603P DL-600PL DL-603PL DNG-600P DNG-603P GL-600 GL-600P GL-603P LG-600P LG-603P LX-600PL LX-603PL OS-600P OS-603P OS-600 S-600 S-600P S-600PNL S-603P S-603PNL SW-600 SW-600P SW-603P	1000 W AY-10P AY-10PNL AY-103P AY-103PNL DL-10PL DL-103PL GL-10P GL-1000 GL-103P LG-10P LG-103P LX-10PL LX-103PL OS-10P OS-103P S-10P S-10PNL S-1000 S-103P S-103PNL TG-10P TG-10PNL TG-103P TG-103PNL
---	---

Multigang Installations

When installing more than one control in the same wallbox, it may be necessary to remove all inner side sections prior to wiring (see below). If pre-installed, remove the Lutron wallplate and wallplate adapter from dimmer. Using pliers, bend side section up and down until it breaks off. Repeat for each side section to be removed. Removal of dimmer side sections reduces maximum load capacity. Refer to chart below for maximum dimmer capacity.



Dimmer Capacity Chart

Dimmer Rating	No sides removed	1 side removed	2 sides removed
600 W	600 W	500 W	400 W
1000 W	1000 W	800 W	650 W



Lutron



Limited Warranty (Valid only in the U.S.A., Canada, Puerto Rico, and the Caribbean.)

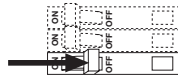
Lutron will, at its option, repair or replace any unit that is defective in materials or manufacture within one year after purchase. For warranty service, return unit to place of purchase or mail to Lutron at 7200 Suter Rd., Coopersburg, PA 18036-1299, postage pre-paid. THIS WARRANTY IS IN LIEU OF ALL OTHER EXPRESS WARRANTIES, AND THE IMPLIED WARRANTY OF MERCHANTABILITY IS LIMITED TO ONE YEAR FROM PURCHASE. THIS WARRANTY DOES NOT COVER THE COST OF INSTALLATION, REMOVAL OR REINSTALLATION, OR DAMAGE RESULTING FROM MISUSE, ABUSE, OR DAMAGE FROM IMPROPER WIRING OR INSTALLATION. THIS WARRANTY DOES NOT COVER INCIDENTAL OR CONSEQUENTIAL DAMAGES. LUTRON'S LIABILITY ON ANY CLAIM FOR DAMAGES ARISING OUT OF OR IN CONNECTION WITH THE MANUFACTURE, SALE, INSTALLATION, DELIVERY, OR USE OF THE UNIT SHALL NEVER EXCEED THE PURCHASE PRICE OF THE UNIT. This warranty gives you specific legal rights, and you may have other rights which vary from state to state. Some states do not allow the exclusion or limitation of incidental or consequential damages, or limitation on how long an implied warranty may last, so the above limitations may not apply to you. This product may be covered by one or more of the following U.S. patents: 5,262,678; 5,359,231; 5,637,930; 6,005,308; D558,151; D562,260; D566,659 and corresponding foreign patents. Lutron, Claro, Fassada, and Glyder are registered trademarks of Lutron Electronics Co., Inc. NEC is a registered trademark of the National Fire Protection Association, Quincy, Massachusetts. © 2008 Lutron Electronics Co., Inc.

LUTRON

Installation

1 Turning OFF Power.

- Turn power OFF at circuit breaker (or remove fuse).

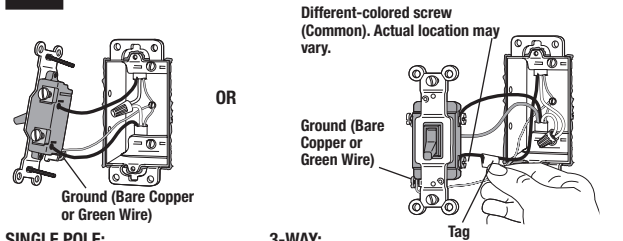


2 Removing Wallplate and Switch.

- Remove wallplate and switch mounting screws.
- Carefully remove switch from wall (**do not remove wires**).



3 Identifying the Type of Circuit.



SINGLE POLE:

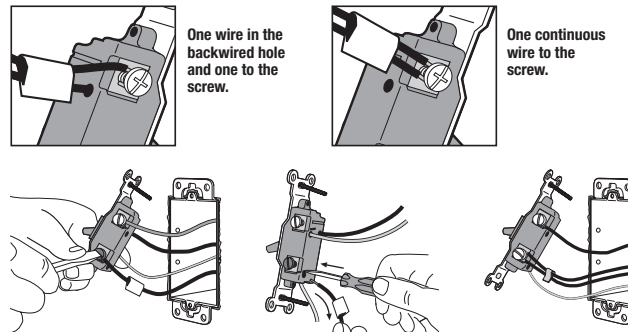
Insulated wires connected to two screws of the same color. Replace with a Single Pole dimmer. See Step 5a.

3-WAY:

Insulated wires connected to three screws. One of these wires is connected to a screw of a different color (not green) or labeled COMMON. MARK or TAG this wire to identify it when wiring. Replace with a 3-WAY dimmer. See Step 5b.

4 Disconnecting Switch Wires.

Important Note: Your wall switch may have two wires attached to the same screw (see illustrations below for examples). Tape these two wires together before disconnecting. When wiring, connect both wires to the Dimmer wire in Step 5.



Screw Terminals:
Turn screws to loosen.

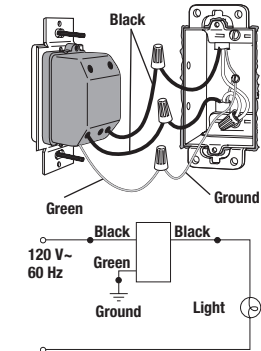
Push-in Terminals:
Insert screwdriver. Pull wire out.

Looped Wire:
Turn screw to loosen.

5 Wiring the Dimmer.

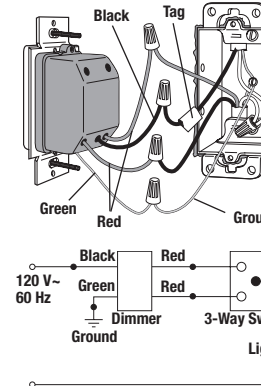
- For installations involving more than one control in a wallbox, refer to the section on Multigang Installations before beginning.
- Note:** Wire location will vary by product. Reference wires by color, not location.

5a - Single Pole Wiring



- Connect the **green** dimmer ground wire to the green or bare copper ground wire in the wallbox. (See Important Note 4.)
 - Connect one of the **black** dimmer wires to either of the wires removed from the switch.
 - Connect the remaining **black** dimmer wire to the other wire removed from the switch.
- Note:** To use a 3-Way dimmer (one black and two red wires) in a single pole application, cap off one of the red wires and follow instructions for single pole wiring. (If the on/off switch works backwards, switch the red wires.)

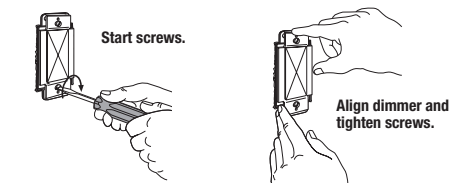
5b - 3-Way Wiring



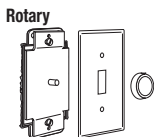
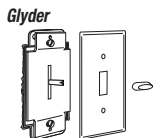
- Note:** Only one dimmer can be used in a 3 or 4-Way circuit.
- Note:** The 3-Way dimmer may be installed in either switch location.
- Connect the **green** dimmer ground wire to the green or bare copper ground wire in the wallbox. (See Important Note 4.)
- Connect the **black** dimmer wire to the wire removed from the different-colored screw on the switch (marked or tagged wire). Remove tag from wire.
- Connect one of the **red** dimmer wires to either of the remaining wires removed from the switch.
- Connect the remaining **red** dimmer wire to the remaining wire removed from the switch.

6 Mounting Dimmer to Wallbox.

- Form wires carefully into the wallbox, mount and align dimmer.
- Install wallplate.

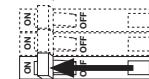


Note: To install a traditional style wallplate, firmly pull the Glyder, or Rotary knob to remove it. Install the wallplate and re-attach the knob.



7 Turning ON Power.

- Turn power ON at circuit breaker (or replace fuse).



Atenuador Incandescente/ 120 V Halógeno

Especificaciones nominales: 120 V~ 60 Hz

P/N 030-1036

Notas Importantes

Por favor leer antes de instalar.

- PRECAUCIÓN:** Utilice sólo con lámparas de 120 V~ de iluminación incandescente o halógena, instaladas en forma permanente. Para evitar el sobrecalentamiento y posibles daños a otros equipos, no debe usarse para control de receptáculos, iluminación fluorescente, dispositivos operados por motores eléctricos o alimentados por transformadores.
- Instálelo de acuerdo con todos los códigos eléctricos nacionales y locales.
- Sólo puede utilizar un atenuador en cada circuito de 3 o 4 vías.
- Si en la caja de embutir no hay acceso a una conexión de tierra, la norma NEC® 2008, Artículo 404-9 permite instalar como reemplazo un atenuador sin conexión a tierra, en tanto se utilice una placa de pared de plástico no combustible. Para este tipo de instalación, aísle o elimine el conductor verde de tierra del atenuador y utilice una placa adecuada tal como la Claro® o la Fassada® de Lutron.
- Para instalaciones nuevas, instale un interruptor de prueba antes de instalar el atenuador.
- Durante trabajos de pintura o de reparación de paredes, proteja el atenuador del polvo y la suciedad.
- La carga mínima recomendada es de 40 W.
- Es normal que el atenuador se sienta tibio al tocarlo durante su operación.
- Limpie el atenuador sólo con un paño suave y húmedo. No use limpiadores químicos.
- NO utilice para controlar instalaciones de iluminación fluorescente, lámparas compactas fluorescentes.
- Para uso en interiores solamente.
- Monte el control a la caja de pared utilizando los tornillos suministrados. Los controles deben montarse verticalmente. Vea el grabado en el control para un posicionamiento correcto.

Instalaciones Múltiples

Al instalar más de un control en la misma caja de embutir, puede ser necesario remover todas las secciones laterales interiores antes de efectuar el cableado (ver diagrama). En caso de preinstalación, quítele al atenuador la cubierta Lutron y el adaptador correspondiente. Usando alicates, doble las secciones laterales hacia arriba y hacia abajo hasta que se rompan. Repítase en cada sección lateral a eliminar. Cuando se le quitan las secciones laterales al atenuador, se reduce su capacidad máxima de carga. Consulte la tabla siguiente para determinar la capacidad máxima del atenuador.

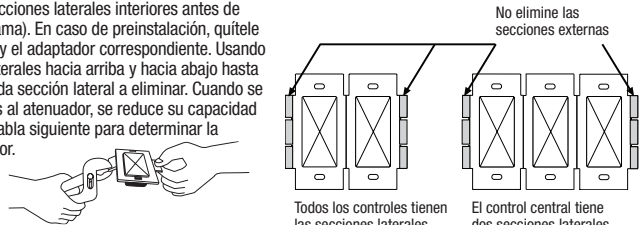


Tabla de Capacidad del Atenuador

Potencia nominal	Sin sección lateral eliminada	1 sección lateral eliminada	2 secciones laterales eliminadas
600 W 1 000 W	600 W 1 000 W	500 W 800 W	400 W 650 W



Garantía Limitada (Válido solamente en los E.U.A., Canadá, Puerto Rico, y el Caribe.)

Lutron, a su elección, reparará o reemplazará cualquier unidad que tenga defectos en materiales o en manufactura dentro de un año después de la compra. Para servicio de compra, devuelva la unidad al lugar de la compra o envíela por correo a Lutron al 7200 Suter Rd., Coopersburg, PA 18036-1299, con servicio postal pre-pagado. ESTA GARANTÍA REEMPLAZA TODAS LAS OTRAS GARANTÍAS EXPRESAS, Y LA GARANTÍA IMPLÍCITA DE COMERCIALIZACIÓN ESTÁ LIMITADA A UN AÑO A PARTIR DE LA COMPRA. ESTA GARANTÍA NO CUBRE LOS COSTOS DE INSTALACIÓN, REMOCIÓN O REINSTALACIÓN, NI LOS DAÑOS QUE RESULTEN DEL MAL USO, ABUSO NI LOS DAÑOS POR CABLEADO O INSTALACIONES INCORRECTOS. ESTA GARANTÍA NO CUBRE DAÑOS INCIDENTALES O INDIRECTOS. LA RESPONSABILIDAD DE LUTRON EN CUALQUIER RECLAMO POR DAÑOS QUE SURJAN COMO RESULTADO DE, O EN CONEXIÓN CON, LA FABRICACIÓN, VENTA, INSTALACIÓN, ENTREGA, O USO DE LA UNIDAD NUNCA DEBERÁ EXCEDER EL PRECIO DE COMPRA DE LA UNIDAD.

Esta garantía le otorga derechos legales específicos, y usted puede tener también otros derechos que varían de estado a estado. Algunos estados no permiten exclusiones o limitaciones de daños incidentales o indirectos ni limitaciones a la duración de una garantía implícita, por lo que la limitación anterior puede no ser aplicable en su caso. Este producto está cubierto por una o más de los siguientes patentes en los Estados Unidos: 5,262,678; 5,359,231; 5,637,930; D558,151; D562,260; D566,659 y por los patentes extranjeros correspondientes. Lutron, Claro, Fassada, y Glyder son marcas registradas de Lutron Electronics Co., Inc. NEC es una marca registrada de National Fire Protection Association, Quincy, Massachusetts.

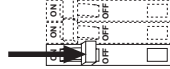
© 2008 Lutron Electronics Co., Inc.

LUTRON®

Instalación

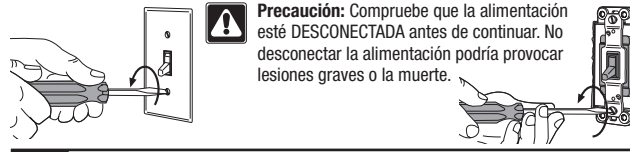
1 Desconecte la Energía.

- Desconecte la energía en el corta circuito o quite el fusible



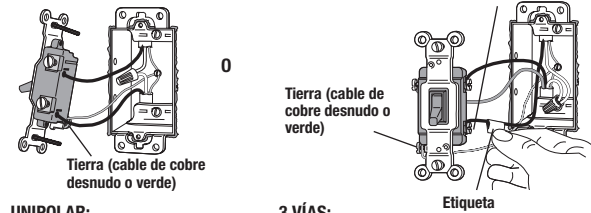
2 Remueva la Placa de Pared y el Interruptor.

- Quite los tornillos de montaje del interruptor
- Cuidadosamente remueva el interruptor de la pared (no remueva los cables)



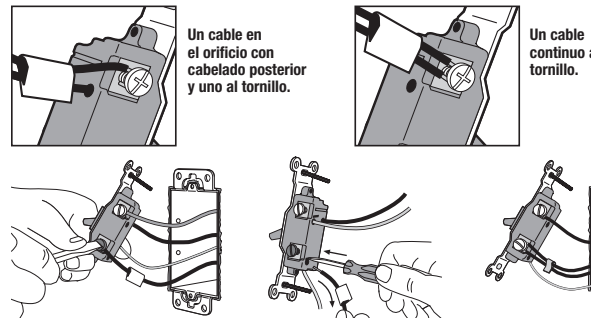
3 Para Identificar el Tipo de Circuito.

Tornillo de color diferente (común) Su posición puede variar.



4 Para Desconectar los Cables del Interruptor.

Nota Importante: Su interruptor de pared puede tener dos cables conectados al mismo borne de tornillo (vea los ejemplos ilustrados a continuación). Una ambos cables con cinta adhesiva antes de desconectarlos. Cuando realice el cableado, conecte ambos cables al cable del Atenuador en el Paso 5.

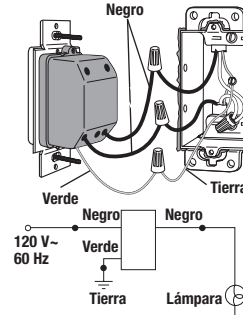


5 Cableado del Atenuador.

- Para instalaciones que tengan más de un control en una sola caja de embutir, véase la sección de instalaciones múltiples antes de comenzar.

Nota: La posición del cable varía con los diferentes productos. Identifique cada cable por su color, no por su posición.

5a - Cableado Unipolar

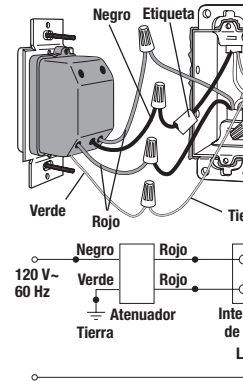


- Conecte el cable verde de tierra del atenuador al cable de tierra verde o desnudo en la caja de embutir. (Véase Nota Importante 4.)
- Conecte uno de los cables negros del atenuador a cualquiera de los dos cables que se desconectaron del interruptor.

- Conecte el cable negro restante del atenuador al otro cable que se desconectó del interruptor.

Nota: Para usar un atenuador de 3 vías (un cable negro, y dos rojos) en una aplicación de un polo, aísle uno de los cables rojos y siga las instrucciones para cableado de un polo. (Si en interruptor de encendido y apagado funciona al revés, intercambie los cables rojos.)

5b - Cableado de 3 vías



- Nota:** En un circuito de 3 o 4 vías sólo puede usarse un atenuador.

- Nota:** Atenuador de 3 VÍAS instalarse en cualquier ubicación de interruptor.

- Conecte el cable verde de tierra del atenuador al cable de tierra verde o desnudo en la caja de embutir. (Véase Nota importante 4.)

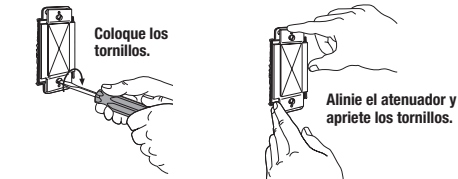
- Conecte el cable negro del atenuador al cable desconectado del tornillo de diferente color en el interruptor (el cable marcado o etiquetado). Quitele la etiqueta al cable.

- Conecte uno de los cables rojos del atenuador a cualquiera de los dos cables restantes que se desconectaron del interruptor.

- Conecte el cable rojo restante del atenuador al cable restante que se desconectó del interruptor.

6 Instalación del Atenuador en una Caja de Embutir.

- Acomode los cables cuidadosamente en la caja de embutir, instale y alinee el atenuador.
- Instale la cubierta de la caja de embutir.



Nota: Para instalar una placa de pared estilo tradicional, quite la perilla deslizante o giratoria tirando firmemente de ella. Instale la placa y vuelva a colocar la perilla.

7 Para Conectar la Alimentación.

- Conecte la alimentación en el disyuntor del circuito (o ponga de nuevo el fusible).

