

## For Incandescent/Halogen Lighting use an Incandescent/Halogen Dimmer.

MA-600, MSC-600, MSC-600M 600 W 120 V~ 60 Hz  
 MA-1000, MSC-1000, MSC-1000M 600 W 120 V~ 60 Hz 1000 W

## For Magnetic Low-Voltage Lighting use a Magnetic Low-Voltage Dimmer ONLY.

MALV-600, MSCLV-600, MSCLV-600M 600 VA / 450 W 120 V~ 60 Hz  
 MALV-1000, MSCLV-1000, MSCLV-1000M 1000 VA / 800 W 120 V~ 60 Hz

## Accessory Dimmer

MA-R, MSC-AD 8.3 A 120 V~ 60 Hz

## For Electronic Low-Voltage Lighting use an Electronic Low-Voltage Dimmer ONLY.

Purchase Separately.

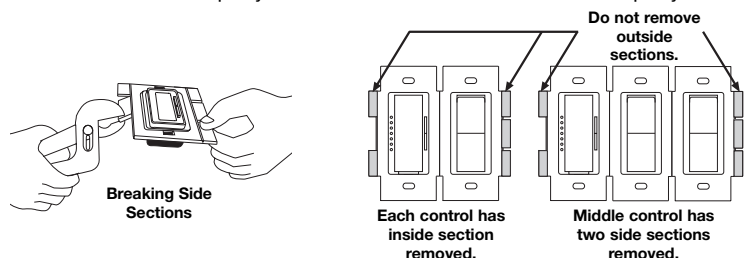
## Important Notes

### Please read before installing.

- Caution:** To avoid overheating and possible damage to other equipment, do not use to control receptacles, fluorescent lighting fixtures, motor-operated or transformer-supplied appliances, or electronic low-voltage lighting fixtures.
- Caution:** Operating a dimmed magnetic low-voltage circuit with all lamps inoperative or removed may result in current flow in excess of normal levels. To avoid possible transformer overheating or failure, Lutron strongly recommends the following:
  - Do not operate without operative lamps in place.
  - Replace burned out lamps as soon as possible.
  - To prevent premature failure due to overcurrent, use transformers with thermal protection or fused primary transformer windings.
- Install in accordance with all national and local electrical codes.
- DO NOT** use *Maestro* dimmers for compact Fluorescent (Energy Saver) lamps.
- When no "grounding means" exist within the wallbox then the NEC® 2005, Article 404-9 allows a dimmer without a grounding connection to be installed as a replacement, as long as a plastic, noncombustible wallplate is used. For this type of installation, cap or remove the green ground wire on the dimmer and use an appropriate wallplate such as Lutron's *Claro* or *Satin Colors* series wallplates.
- Do not paint Dimmers or *Maestro* Accessory Dimmers (MA-R, MSC-AD).
- Maestro* Dimmers are not compatible with standard 3-way/4-way switches, for use only with *Maestro* Accessory Dimmers (MA-R, MSC-AD).
- Maestro* Accessory Dimmers (MA-R, MSC-AD) can not be used individually and must be used in conjunction with a *Maestro* Dimmer in a 3-way/4-way application.
- In any 3-way/4-way circuit use only one Dimmer with up to 9 *Maestro* Accessory Dimmers (MA-R, MSC-AD).
- Do not use where total lamp wattage is less than 40 W/VA or greater than wattage indicated on unit label.
- Operate between 0 °C (32 °F) and 40 °C (104 °F).
- Smart Dimmers may feel warm to the touch during normal operation.
- Recommended wallbox depth is 2.5" (64 mm) minimum.
- Maximum wire length between the Dimmer and the last *Maestro* Accessory Dimmer (MA-R, MSC-AD) is 250 feet (76 m).
- Clean dimmers with a soft damp cloth only.** Do not use any chemical cleaners.
- DO NOT** use Incandescent/Halogen or Electronic Low-Voltage dimmers for Magnetic Low-Voltage lighting.

## Multigang Installations

When installing more than one control in the same wallbox, it may be necessary to remove all inner side sections prior to wiring (see below). Using pliers, bend side sections up and down until they break off. Repeat for each side section to be removed. Removal of Dimmer side sections reduces maximum load capacity. Refer to chart below for maximum Dimmer capacity.



## Derating Chart

Type of Dimmer	Maximum Load		
	No Sides Removed	1 Side Removed	2 Sides Removed
<b>Incandescent/Halogen</b>			
600 W	600 W	500 W	400 W
1000 W	1000 W	800 W	650 W
<b>Magnetic Low-Voltage</b>			
600 VA / 450 W*	600 VA / 450 W*	500 VA / 400 W*	400 VA / 300 W*
1000 VA / 800 W*	1000 VA / 800 W*	800 VA / 650 W*	650 VA / 500 W*

\*Note: The maximum lamp wattage is determined by the efficiency of the transformer, with 70–85% as typical. For actual transformer efficiency, contact either the fixture or transformer manufacturer. The total VA rating of the transformer(s) shall not exceed the VA rating of the dimmer.

## Technical Assistance

If you have questions concerning the installation or operation of this product, call the **Lutron Technical Support Center**. Please provide exact model number when calling.

**U.S.A. and Canada (24 hrs/7days)**  
1-800-523-9466

Fax +1-610-282-6311

**Other countries 8am – 8pm ET**  
+1-610-282-3800

http://www.lutron.com

## Limited Warranty

(Valid only in U.S.A., Canada, Puerto Rico, and the Caribbean.)

Lutron will, at its option, repair or replace any unit that is defective in materials or manufacture within one year after purchase. For warranty service, return unit to place of purchase or mail to Lutron at 7200 Suter Rd., Coopersburg, PA 18036-1299, postage pre-paid.

**THIS WARRANTY IS IN LIEU OF ALL OTHER EXPRESS WARRANTIES, AND THE IMPLIED WARRANTY OF MERCHANTABILITY IS LIMITED TO ONE YEAR FROM PURCHASE. THIS WARRANTY DOES NOT COVER THE COST OF INSTALLATION, REMOVAL OR REINSTALLATION, OR DAMAGE RESULTING FROM MISUSE, ABUSE, OR DAMAGE FROM IMPROPER WIRING OR INSTALLATION. THIS WARRANTY DOES NOT COVER INCIDENTAL OR CONSEQUENTIAL DAMAGES. LUTRON'S LIABILITY ON ANY CLAIM FOR DAMAGES ARISING OUT OF OR IN CONNECTION WITH THE MANUFACTURE, SALE, INSTALLATION, DELIVERY, OR USE OF THE UNIT SHALL NEVER EXCEED THE PURCHASE PRICE OF THE UNIT.**

This warranty gives you specific legal rights, and you may have other rights which vary from state to state. Some states do not allow the exclusion or limitation of incidental or consequential damages, or limitation on how long an implied warranty may last, so the above limitations may not apply to you.

This product is covered under one or more of the following U.S. patents: 4,835,343; 5,248,919; 5,399,940; 5,637,930; 5,798,581; DES 353,798 and corresponding foreign patents. U.S. and foreign patents pending. Lutron, Claro, and Maestro are registered trademarks and FASS and Satin Colors are trademarks of Lutron Electronics Co., Inc. NEC is a registered trademark of the National Fire Protection Association, Quincy, Massachusetts.

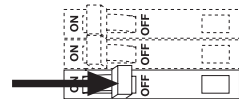
© 2006 Lutron Electronics Co., Inc.

Lutron Electronics Co., Inc.  
7200 Suter Road  
Coopersburg, PA 18036-1299, U.S.A.  
Made and printed in the U.S.A. 12/06 P/N 030-861 Rev. B

## Installation

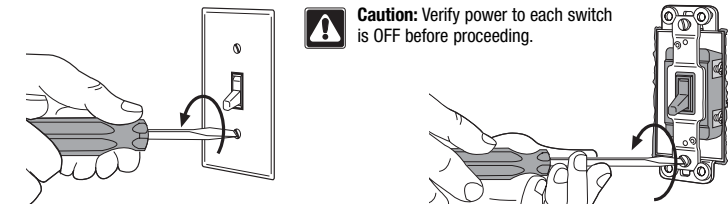
### 1 Turning OFF power.

- Turn power OFF at circuit breaker (or remove fuse).



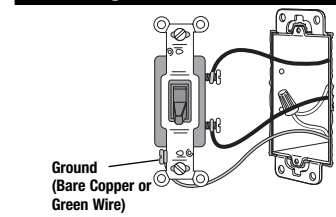
### 2 Removing wallplates and switches.

- Remove the wallplate and switch mounting screws.
- Carefully remove switch from wall (do not remove wires).



### 3 Identifying the circuit type.

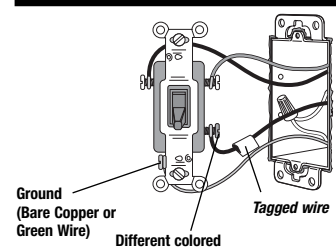
#### 3a - Single-Location control



#### One switch controlling a light fixture.

This switch will be a single-pole. The switch will have insulated wires connected to two screws of the same color plus a green ground screw.

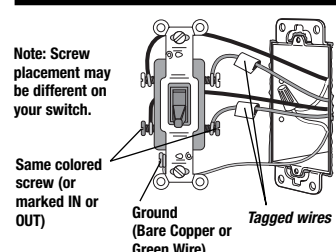
#### 3b - Two-Location control



#### Two switches controlling a light fixture.

Both switches will be 3-way. Each switch will have insulated wires connected to three screws plus a green ground screw. One of these wires is connected to a screw of a different color (not green) or labeled COMMON. TAG this wire on both switches to identify when wiring.

#### 3c - Three-Location control

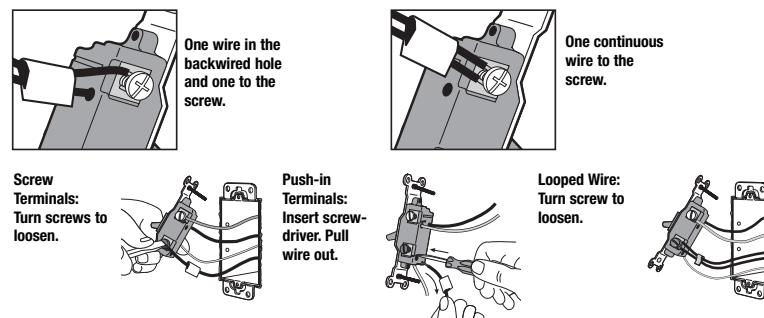


#### Three switches controlling a light fixture.

Two switches will be 3-way and one will be a 4-way. TAG the two 3-way switches as in the Two-Location diagram above. The 4-way switch will have insulated wires connected to four screws plus a green ground screw. TAG the two same color insulated wires which are connected to opposite colored screws.

### 4 Disconnecting switch wires.

**Important Note:** Your wall switch may have two wires attached to the same screw (see illustrations below for examples). Tape these two wires together before disconnecting. When wiring, connect wires to the Dimmer the same way they were connected to the switch.



### Important Wiring Information

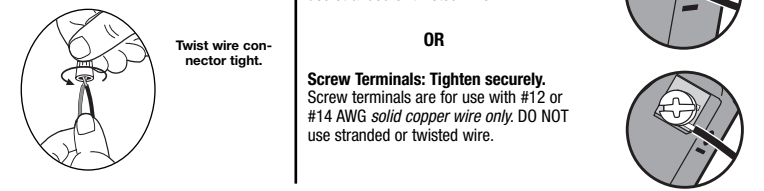
When making wire connections, follow the recommended strip lengths and combinations for the supplied wire connector. **Note:** All wire connectors provided are suitable for **copper wire only**. For aluminum wire, consult an electrician.

**Wire Connector:**  
Use to join one 14 AWG or 12 AWG ground wire with one 18 AWG dimmer ground wire.

Trim or strip wallbox wires to the length indicated by the strip gauge on the back of the dimmer

**Push-in Terminals: Insert wires fully.**  
**NOTE:** Push-in terminals are for use with #14 AWG solid copper wire only. DO NOT use stranded or twisted wire.

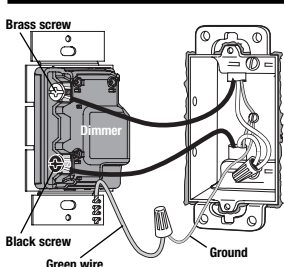
**Screw Terminals: Tighten securely.**  
Screw terminals are for use with #12 or #14 AWG solid copper wire only. DO NOT use stranded or twisted wire.



### 5 Wiring.

- For installations involving more than one control in a wallbox, refer to Multigang Installations before beginning.
- Use the screw or push-in terminals when making connections on the Dimmer or Accessory Dimmer.
- Wire all controls before mounting.

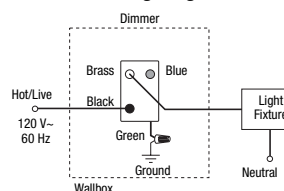
#### 5a - Single-Location control



#### Wiring the Dimmer:

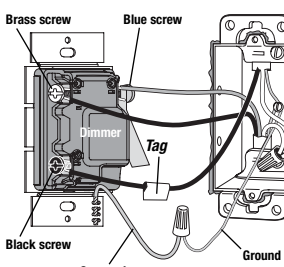
- Connect the **green** ground wire on the Dimmer to the **bare copper** or **green** ground wire in the wallbox.
- Connect either of the wires removed from the switch to the **black** screw terminal on the Dimmer.
- Connect the remaining wire removed from the switch to the **brass** screw terminal on the Dimmer.
- Tighten the **blue** screw terminal on the Dimmer. It is not used in a single-pole circuit.

#### Reference Wiring Diagram



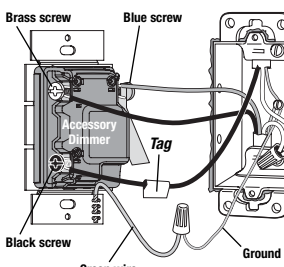
#### 5b - Two-Location control

One location will be replaced with a Dimmer and the other with a Accessory Dimmer.



#### Wiring the Dimmer:

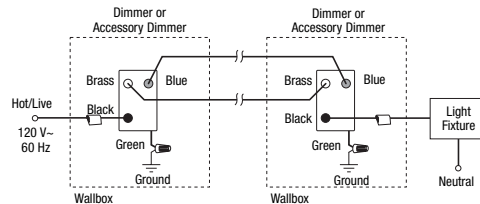
- Connect the **green** ground wire on the Dimmer to the **bare copper** or **green** ground wire in the wallbox.
- Connect the tagged wire removed from the switch to the **black** screw terminal on the Dimmer.
- Connect one of the remaining wires removed from the switch to the **brass** screw terminal on the Dimmer.
- Connect the remaining wire removed from the switch (note wire color) to the **blue** screw terminal on the Dimmer.



#### Wiring the Accessory Dimmer (MA-R, MSC-AD):

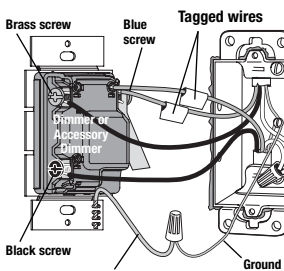
- Connect the **green** ground wire on the Accessory Dimmer to the **bare copper** or **green** ground wire in the wallbox.
- Connect the tagged wire removed from the switch to the **black** screw terminal on the Accessory Dimmer.
- Connect the same color wire connected to the **blue** screw terminal on the Dimmer (wire color noted above) to the **blue** screw terminal on the Accessory Dimmer.
- Connect the remaining wire removed from the switch to the **brass** screw terminal on the Accessory Dimmer.

#### Reference Wiring Diagram



#### 5c - Three-Location control or more

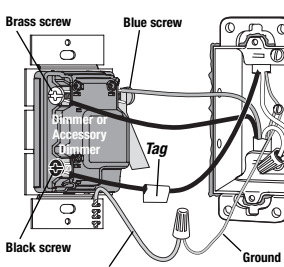
One location will be replaced with a Dimmer and the others with Accessory Dimmers. **Only one Dimmer** can be used with up to 9 Accessory Dimmers.



#### Replace the 4-way switch(es)

**Note:** 4-way switches may be replaced with either a Dimmer or an Accessory Dimmers

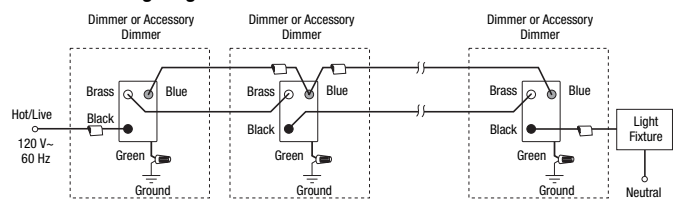
- Connect the **green** ground wire on the Dimmer or Accessory Dimmer to the **bare copper** or **green** ground wire in the wallbox.
- Connect both of the tagged wires (noting their color) removed from the 4-way switch to the **blue** screw terminal on the Dimmer or Accessory Dimmer (one wire to the screw and the other to the push-in terminal).
- Connect one of the remaining wires removed from the switch to the **black** screw terminal on the Dimmer or Accessory Dimmer.
- Connect the remaining wire removed from the switch to the **brass** screw terminal on the Dimmer or Accessory Dimmer.



#### Replace the 3-way switches

- Connect the **green** ground wire on the Dimmer or Accessory Dimmer to the **bare copper** or **green** ground wire in the wallbox.
- Connect the tagged wire removed from the switch to the **black** screw terminal on the Dimmer or Accessory Dimmer.
- Connect the same color wire connected to the **blue** screw terminal on the Dimmer or Accessory Dimmer that replaced a 4-way switch (wire color noted above) to the **blue** screw terminal on the Dimmer or Accessory Dimmer.
- Connect the remaining wire removed from the switch to the **brass** screw terminal on the Dimmer or Accessory Dimmer.

#### Reference Wiring Diagram



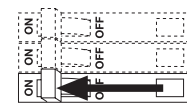
### 6 Mounting dimmer and accessory Dimmer(s) to wallbox.

- Form wires carefully into the wallbox, mount and align Dimmer (and Accessory Dimmers).
- Install wallplate(s).



### 7 Turning ON power.

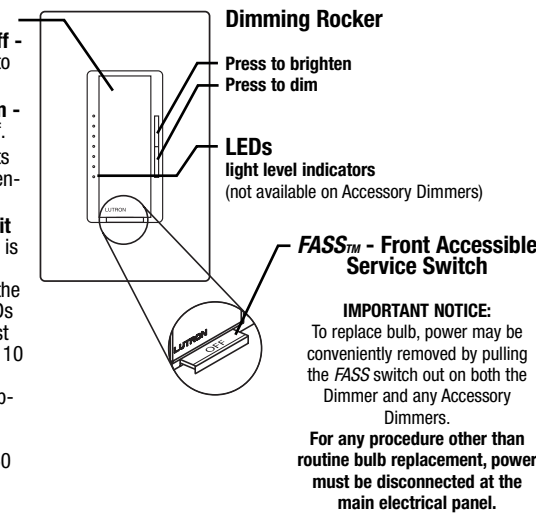
- Turn power ON at circuit breaker (or replace fuse).



## Operation

### Tap Button Options

- Tap once when unit is off** - Lights brighten smoothly to preset intensity.
- Tap once when unit is on** - Lights dim smoothly to off.
- Tap twice quickly** - Lights brighten rapidly to full intensity.
- Press and hold when unit is on** - Each time dimmer is turned off delayed fade to OFF can be activated. As the tap button is held, the LEDs will begin to flash. The first flashing LED represents a 10 second fade to OFF. Each additional flashing LED represents an additional 10 seconds of delay before lights fade to OFF (up to 60 seconds of delay).



To learn about the **Advanced Features** of *Maestro* Dimmers including locked preset and adjustable fade times, please visit: <http://www.lutron.com/maestro/advfeatures> or call the **Lutron Technical Support Center**.

- Easy-to-follow Instructions
- Instrucciones Fáciles de Seguir



030-861

## Troubleshooting

Symptom	Possible Cause
Light does not turn ON or no LEDs turn ON.	<ul style="list-style-type: none"> <li>Front Accessible Service Switch (FASS) on Dimmer or Accessory Dimmer is pulled out to the OFF position.</li> <li>Light bulb(s) burned out.</li> <li>Breaker is OFF or tripped.</li> <li>Wiring error. Call <b>Lutron Technical Support Center</b>.</li> </ul>
Light turns ON and Dimmer works, but Accessory Dimmer does not work.	<ul style="list-style-type: none"> <li>Wire connected to the blue screw terminal on Dimmer is not the same wire connected to the blue screw terminal on Accessory Dimmer.</li> </ul>
Light does not remain ON, LEDs glow dimly or blink.	<ul style="list-style-type: none"> <li>Blue screw terminal miswired to neutral wire or touching ground.</li> </ul>
Tap switch on Accessory Dimmer does not work at brightest level.	<ul style="list-style-type: none"> <li>Load is less than 40 W.</li> </ul>

**Para Iluminación Incandescente/Halógena, use un Atenuador Incandescente/Halógeno.**

MA-600, MSC-600, MSC-600M 600 W 120 V~ 60 Hz  
 MA-1000, MSC-1000, MSC-1000M 1 000 W 120 V~ 60 Hz

**Para Iluminación Magnética de Bajo Voltaje, use un Atenuador Magnético de Bajo Voltaje SOLAMENTE.**

MALV-600, MSCLV-600, MSCLV-600M 600 VA / 450 W 120 V~ 60 Hz  
 MALV-1000, MSCLV-1000, MSCLV-1000M 1 000 VA / 800 W 120 V~ 60 Hz

**Atenuador Accesorio**

MA-R, MSC-AD 8,3 A 120 V~ 60 Hz

**Para Iluminación Electrónica de Bajo Voltaje, use un Atenuador Electrónico de Bajo Voltaje SOLAMENTE.**  
 Compre por separado.

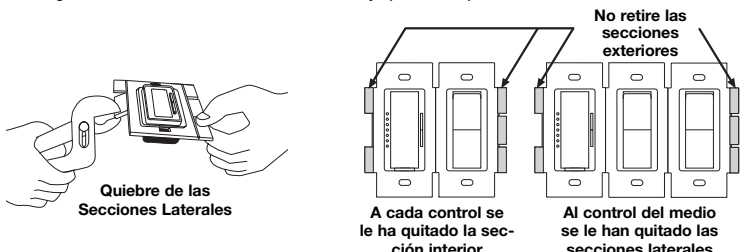
**Notas Importantes**

**Por favor lea antes de instalar.**

- Cuidado: Para evitar el recalentamiento y posibles daños a otros equipos no utilice en receptáculos de control, apliques de iluminación fluorescente, electrodomésticos a motor o transformador o apliques de iluminación electrónicos de bajo voltaje.
- Cuidado: Si se hace funcionar un circuito magnético de bajo voltaje atenuado con todas sus lámparas extraídas o quemadas se puede producir un flujo de corriente superior a los niveles normales. Para evitar un posible recalentamiento o falla del transformador Lutron recomienda lo siguiente:
  - Sólo utilice con lámparas colocadas que funcionen.
  - Reemplace las lámparas quemadas cuanto antes.
  - Para evitar fallas prematuras por exceso de corriente, use transformadores con protección térmica o bobinas primarias con fusibles.
- La instalación se debe realizar de acuerdo con todas las reglamentaciones de los códigos eléctricos nacionales y locales.
- NO USE** atenuadores *Maestro*® para lámparas fluorescentes compactas (de Ahorro de Energía).
- Cuando no existen "medios terrestres" dentro de la caja, entonces el NEC® 2005, Artículo 404-9 permite un atenuador sin conexión de tierra para que se instale como reemplazo, siempre y cuando se utilice una placa de plástico, no inflamable. Para este tipo de instalación, cubra o remueva el cable de tierra verde sobre el Atenuador y use una placa apropiada tales como la serie de placas Claro® o Satin Colors® de Lutron.
- No pinte los Atenuadores ni los Atenuadores Accesorios *Maestro* (MA-R, MSC-AD).
- Los Atenuadores *Maestro* no son compatibles con interruptores estándar de 3 o 4 vías, usar solamente con Atenuadores Accesorios *Maestro* (MA-R, MSC-AD).
- Los Atenuadores Accesorios *Maestro* (MA-R, MSC-AD) no se deben utilizar individualmente, sino junto con un Atenuador *Maestro* en una aplicación de 3 o 4 vías.
- En los circuitos de 3 o 4 vías utilice solamente un Atenuador con un máximo de 9 Atenuadores Accesorios *Maestro* (MA-R, MSC-AD).
- No utilice si el vataje total de las lámparas está por debajo de los 40 W/VA o si supera el vataje indicado en la etiqueta de la unidad.
- Mantenga entre los 0 °C (32 °F) y los 40 °C (104 °F) de temperatura.
- Es posible que el Atenuador Inteligente esté caliente al tacto durante el funcionamiento normal.
- La profundidad de caja recomendada es de 64 mm (2,5") mínimo.
- La longitud máxima del cable entre el Atenuador y el último Atenuador Accesorio *Maestro* (MA-R, MSC-AD) es de 76 m (250 pies).
- Limpie los atenuadores con un paño suave húmedo solamente. No utilice productos químicos de limpieza.
- NO USE** atenuadores Incandescentes/Halógenos o Electrónicos de Bajo Voltaje para iluminación Magnética de Bajo Voltaje.

**Instalaciones con Varios Componentes**

Cuando se instala más de un control en la misma caja de pared, puede ser necesario retirar todas las secciones laterales internas antes de cablear (ver más abajo). Utilizando pinzas, doble las secciones laterales hacia arriba y hacia abajo hasta que se quiebran. Repita para cada sección lateral a retirar. La remoción de las secciones laterales del Atenuador, reduce la capacidad de carga máxima. Consulte el cuadro más abajo para la capacidad máxima del Atenuador.



**Tabla de Reducción de las Capacidades Normales**

Tipo de Atenuador	Carga Máxima		
	Sin Laterales Extraídos	1 Lateral Extraído	2 Laterales Extraídos
<b>Incandescente/Halógeno</b>			
600 W	600 W	500 W	400 W
1 000 W	1 000 W	800 W	650 W
<b>Bajo Voltaje Magnético</b>			
600 VA / 450 W*	600 VA / 450 W*	500 VA / 400 W*	400 VA / 300 W*
1 000 VA / 800 W*	1 000 VA / 800 W*	800 VA / 650 W*	650 VA / 500 W*

\*Nota: El wataje total de las lámparas está determinado por la eficiencia del transformador, siendo 70–85% lo típico. Para la eficiencia real, contacte al fabricante del artefacto o del transformador. Los VA totales del transformador(es) no deben exceder los del atenuador.

**Asistencia Técnica**

Si tiene preguntas acerca de la instalación u operación de este producto, llame al **Centro de Soporte Técnico de Lutron**. Por favor, diga el modelo exacto cuando llame.

E.U.A. y Canadá (24 horas/7 días a la semana)  
 1-800-523-9466  
 Otros países 8 a.m. – 8 p.m. (Hora del Este)  
 +1-610-282-3800

Fax +1-610-282-6311

http://www.lutron.com

**Garantía Limitada**

(Válido solamente en los E.U.A., Canadá, Puerto Rico, y el Caribe.)

Lutron, a discreción propia, reparará o reemplazará las unidades con fallas en sus materiales o fabricación dentro del año posterior a la compra de las mismas. Para obtener el servicio de garantía, remita la unidad al lugar donde la adquirió o envíela a Lutron, 7200 Suter Rd., Coopersburg, PA 18036-1299, con servicio postal prepagado.

**ESTA GARANTÍA REEMPLAZA A TODA OTRA GARANTÍA EXPRESA Y LA GARANTÍA IMPLÍCITA DE COMERCIABILIDAD ESTÁ LIMITADA A UN AÑO DESDE LA FECHA DE COMPRA. ESTA GARANTÍA NO CUBRE EL COSTO DE INSTALACIÓN, DE REMOCIÓN NI DE REINSTALACIÓN, NI LOS DAÑOS PROVOCADOS POR USO INCORRECTO O ABUSO NI LOS DAÑOS RESULTANTES DE UN CABLEADO O UNA INSTALACIÓN INCORRECTOS. ESTA GARANTÍA NO CUBRE DAÑOS INCIDENTALES O INDIRECTOS. LA RESPONSABILIDAD DE LUTRON ANTE UNA DEMANDA POR DAÑOS CAUSADOS POR O RELACIONADOS CON LA FABRICACIÓN, VENTA, INSTALACIÓN, ENTREGA O USO DE LA UNIDAD NO EXCEDERÁ EN NINGÚN CASO EL PRECIO DE COMPRA DE LA UNIDAD.**

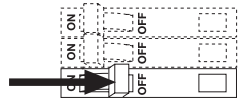
La presente garantía le otorga derechos legales específicos y usted puede tener otros derechos que varían según el estado. Algunos estados no admiten la exclusión o limitación de los daños incidentales o indirectos, ni las limitaciones en la duración de las garantías implícitas, de modo que las limitaciones anteriores pueden no ser aplicables en su caso.

Este producto se cubre debajo de uno o más de los siguientes patentes de E.U.A.: 4,835,343; 5,248,919; 5,399,940; 5,637,930; 5,798,581; DES 353,798 y correspondientes patentes extranjero. Patentes de E.U.A. y extranjeros pendientes. Lutron, Claro, y Maestro son marcas registradas y FASS y Satin Colors son marcas de Lutron Electronics Co., Inc. NEC es una marca registrada de National Fire Protection Association, Quincy, Massachusetts. © 2006 Lutron Electronics Co., Inc.,

**Instalación**

**1 Apagado.**

- Desconecte la alimentación en el cortacircuito (o quite el fusible).



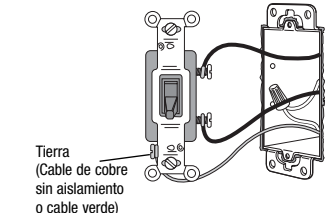
**2 Remoción de las placas de pared e interruptores.**

- Retire la placa de pared y los tornillos de montaje del interruptor.
- Retire el interruptor de la pared con cuidado (no saque los cables).



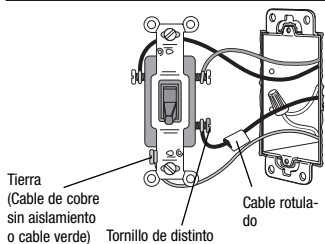
**3 Identificación del tipo de circuito.**

**3a – Control de un solo lugar**



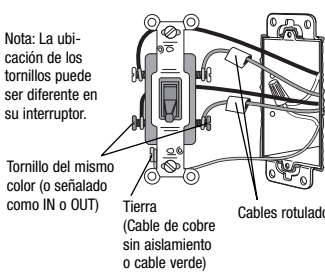
Un interruptor controla un aplique de luz. Este apagador será de un polo. El apagador tendrá cables aislados conectados a dos tornillos del mismo color mas un tornillo verde de tierra.

**3b – Control de dos lugares**



Dos interruptores controlan un aplique de luz. Ambos interruptores serán de 3 vías. Cada interruptor tendrá cables aislados conectados con tres tornillos más un tornillo a tierra de color verde. Uno de estos cables está conectado con un tornillo de distinto color (no verde) o etiquetado como COMÚN. IDENTIFIQUE este cable en ambos interruptores para poder distinguirlo durante el cableado.

**3c - Control de tres lugares**

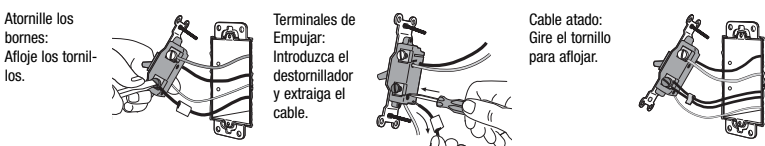
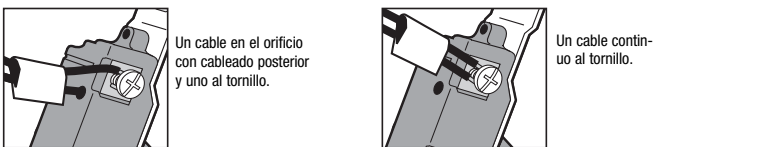


Nota: La ubicación de los tornillos puede ser diferente en su interruptor.

Tres interruptores controlan un aplique de luz. Dos interruptores serán de 3 vías y uno de 4. Identifique los dos interruptores de 3 vías tal como se muestra en el diagrama de Dos Lugares anterior. El interruptor de 4 vías tendrá cables aislados conectados con cuatro tornillos, además de un tornillo de tierra de color verde. IDENTIFIQUE los dos cables aislados del mismo color que están conectados con los tornillos de colores opuestos.

**4 Desconexión de los cables del interruptor.**

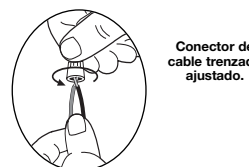
Nota Importante: Su interruptor de pared puede tener dos cables adjuntos al mismo tornillo (vea las ilustraciones abajo para ejemplos). Pegue con cinta adhesiva estos dos cables juntos antes de desconectarlos. Cuando realice el cableado, conecte los cables en el Atenuador de la misma forma que estaban conectados al interruptor.



**Información Importante sobre Cableado**

Cuando se hagan las conexiones de cableados, siga las longitudes recomendadas para desnudar los cables y las combinaciones para el conector de cable provisto más abajo. Nota: Todos los conectores de cable ya provistos son para cable de cobre solamente. Para cable de aluminio, consulte a un electricista.

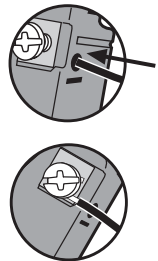
Conector de cable:  
 Use para unir un cable de tierra 14 AWG o 12 AWG con un cable de tierra 18 AWG del atenuador.



Corte o quite el recubrimiento de los cables de la caja a la longitud indicada en la tira de información atrás en el atenuador

Terminales de empujar: Inserte los cables completamente. NOTA: Los terminales de empujar se usan con cable de cobre sólido #14 AWG solamente. NO use cable retorcido o con hebras.

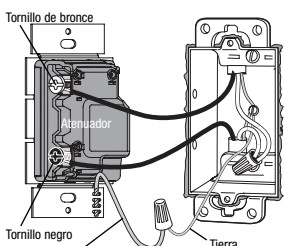
Terminales con tornillo: ajuste con firmeza. Los terminales con tornillo son para usar con cable de cobre sólido #12 o #14 AWG solamente. NO use cable retorcido o con hebras.



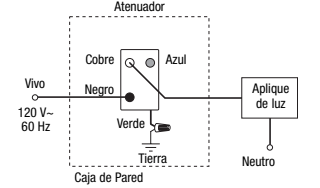
**5 Cableado.**

- Consulte la sección Instalaciones con Varios Componentes cuando tenga más de un control en una caja de empotrar.
- Use los bormes de tornillo o de empujar cuando hace las conexiones en el Atenuador o el Atenuador Accesorio.
- Cablee todos los controles antes del montaje.

**5a – Control de un solo lugar**

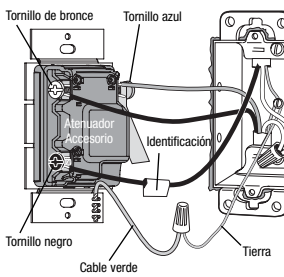
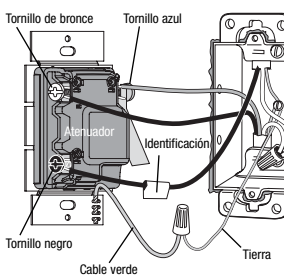


**Diagrama de Referencia de Cableado**

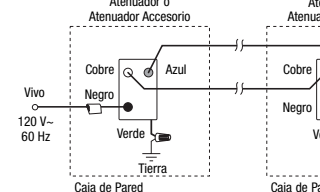


**5b – Control de dos lugares**

Una ubicación será reemplazada con un Atenuador y la otra con un Atenuador Accesorio.

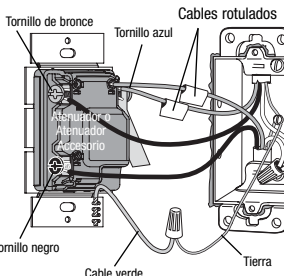


**Diagrama de Referencia de Cableado**



**5c – Control de tres o más lugares**

Una ubicación será reemplazada con un Atenuador y las otras con Atenuadores Accesorios. Sólo un Atenuador puede ser usado con hasta 9 Atenuadores Accesorios.



**Cableando el Atenuador:**

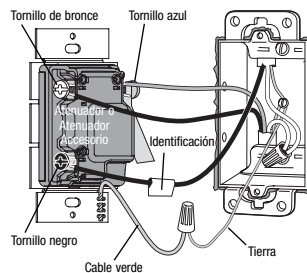
- Conecte el cable verde de tierra en el Atenuador al cable raso de cobre o al cable verde de tierra en la caja.
- Conecte uno de los cables retirados del interruptor al terminal de tornillo negro en el Atenuador.
- Conecte el cable restante removido del interruptor al terminal de tornillo de bronce en el Atenuador.
- Ajuste el terminal de tornillo azul en el Atenuador. No se usa en un circuito unipolar.

**Cableando el Atenuador:**

- Conecte el cable verde de tierra en el Atenuador al cable raso de cobre o al cable verde de tierra en la caja.
- Conecte el cable rotulado removido del interruptor al terminal de tornillo negro en el Atenuador.
- Conecte uno de los cables restantes que se retiraron del interruptor al terminal de tornillo de bronce en el Atenuador.
- Conecte el cable restante removido del interruptor (note el color del cable) al terminal de tornillo azul en el Atenuador.

**Cableado del Atenuador Accesorio (MA-R, MSC-AD):**

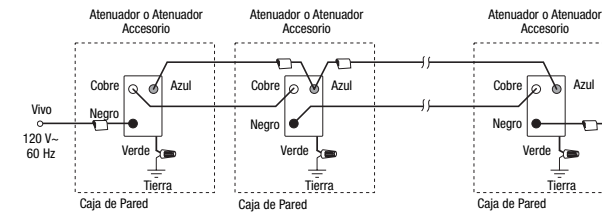
- Conecte el cable verde de tierra en el Atenuador Accesorio al cable raso de cobre o al cable verde de tierra en la caja.
- Conecte el cable rotulado que se removió del interruptor al terminal de tornillo negro en el Atenuador Accesorio.
- Conecte el cable del mismo color que el conectado al terminal de tornillo azul en el Atenuador (color de cable anotado más arriba) al terminal de tornillo azul en el Atenuador Accesorio.
- Conecte el cable restante que se retiró del interruptor al terminal de tornillo de bronce en el Atenuador Accesorio.



**Reemplace los interruptores de 3 vías**

- Conecte el cable verde de tierra en el Atenuador o el Atenuador Accesorio al cable raso de cobre o al cable verde de tierra en la caja.
- Conecte el cable rotulado que se retiró del interruptor al terminal de tornillo negro en el Atenuador o el Atenuador Accesorio.
- Conecte el cable del mismo color que el conectado al terminal de tornillo azul en el Atenuador o el Atenuador Accesorio que reemplazó un interruptor de 4-vías (color de cable anotado más arriba) al terminal de tornillo azul en el Atenuador o el Atenuador Accesorio.
- Conecte el cable restante retirado del interruptor al terminal de tornillo de bronce en el Atenuador o el Atenuador Accesorio.

**Diagrama de Referencia de Cableado**



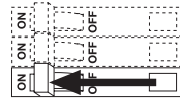
**6 Montaje del Atenuador y de los Atenuadores Accesorios en la caja de empotrar.**

- Coloque los cables cuidadosamente en la caja de empotrar, monte y alinee el Atenuador (y los Atenuadores Accesorios).
- Coloque las placas de pared.



**7 Encendido.**

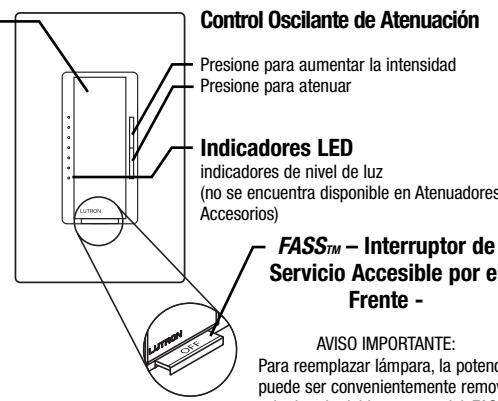
- Encienda desde el cortacircuito (o reemplace el fusible).



**Operación**

**Opciones de Botones a Presión**

- Presione una vez cuando la unidad se encuentre apagada - Las luces aumentarán su intensidad suavemente hasta alcanzar el nivel prefijado.
- Presione una vez cuando la unidad está encendida - Las luces se irán atenuando hasta apagarse.
- Presione dos veces rápidamente - Las luces iluminarán rápidamente hasta alcanzar la intensidad máxima.
- Presione y mantenga cuando la unidad está encendida - Cada vez que el atenuador se apaga puede activarse el desvanecimiento hasta APAGAR retardado. Cuando se mantiene el botón presionado, los LED comenzarán a parpadear. El primer LED parpadeando representa un desvanecimiento hasta APAGAR de 10 segundos. Cada LED parpadeante adicional representa 10 segundos adicionales de retardo antes de que las luces se desvanezcan hasta APAGAR (hasta 60 segundos de retardo).



**Control Oscilante de Atenuación**

Presione para aumentar la intensidad  
 Presione para atenuar

**Indicadores LED**

indicadores de nivel de luz (no se encuentra disponible en Atenuadores Accesorios)

**FASS™ – Interruptor de Servicio Accesible por el Frente -**

AVISO IMPORTANTE: Para reemplazar lámpara, la potencia puede ser convenientemente removida tirando del interruptor del FASS en ambos, el Atenuador y cualquier Atenuador Accesorio. Para cualquier otro procedimiento que no sea el reemplazo rutinario de bombilla, la energía se debe desconectar del panel principal eléctrico.

Para conocer acerca de las Características Avanzadas de los Atenuadores Maestro incluyendo tiempos de desvanecimiento predeterminados fijos y ajustables, por favor visite: <http://www.lutron.com/maestro/advfeatures> o llame al **Centro de Soporte Técnico de Lutron**.

**Solución de problemas**

Síntoma	Posible Causa
La luz no se enciende o no se encienden los LED.	<ul style="list-style-type: none"> <li>El interruptor de Servicio con Frente Accesible (FASS) en el Atenuador o el Atenuador Accesorio está fuera de la posición de APAGADO.</li> <li>El o los focos están quemados.</li> <li>El cortacircuito está APAGADO o se disparó.</li> <li>Error de cableado. Llame al <b>Centro de Soporte Técnico de Lutron</b>.</li> </ul>
Las luces se encienden y el Atenuador funciona, pero el Atenuador Accesorio no funciona.	<ul style="list-style-type: none"> <li>El cable conectado al terminal de tornillo azul en el Atenuador no es el mismo conectado al terminal de tornillo azul en el Atenuador Accesorio.</li> </ul>
La luz no permanece ENCENDIDA, los LEDs brillan suavemente o parpadean.	<ul style="list-style-type: none"> <li>El terminal de tornillo azul no está conectado correctamente con el neutro o está tocando tierra.</li> </ul>
El interruptor de presión en el Atenuador Accesorio no funciona en el nivel de intensidad más alto.	<ul style="list-style-type: none"> <li>La carga es menos de 40 W.</li> </ul>