

### Electronic Plug-In Dimming Module with Radio Frequency Receiver

MRF2-3PD-1 120 V~ 50/60 Hz MRF2-3PD-3 120 V~ 50/60 Hz

### Electronic Plug-In Appliance Module with Radio Frequency Receiver

MRF2-15APS-1 120 V~ 50/60 Hz MRF2-15APS-3 120 V~ 50/60 Hz

#### Important Notes: Please read before installing.

- The -3PD is designed to dim incandescent, magnetic low-voltage, or tungsten halogen table or floor lamps. It can be configured to switch a compact fluorescent, fluorescent, or electronic low-voltage load. It may not work with dioded light bulbs. Always use a light bulb that remains within the lamp manufacturer's wattage rating and complies with the ratings in **Load Specifications**.
- The -15APS is designed to switch general purpose loads (lighting, non-lighting, motor-operated, or transformer supplied appliances). Always use a load that remains within the ratings in **Load Specifications**.
- Peak horsepower is not reflective of the UL<sub>e</sub> appliance horsepower rating. Consult appliance manufacturer for *UL* horsepower rating.
- Operate between 32 °F (0 °C) and 104 °F (40 °C).
- Dimming Module may feel warm to the touch during normal operation.
- The -3PD **CANNOT** control table lamps with a built-in 3-way dimmer or touch sensitive lamps. Lamps with built-in 3-way switches should be set to full ON position.
- DO NOT** paint Plug-in Modules or wireless controllers.
- Clean with a soft damp cloth only.** Do not use any chemical cleaners.
- DO NOT** mix MRF and MRF2 products. They are **NOT compatible**, contact Lutron Technical Support for more information.
- Up to 10 Maestro Wireless<sup>®</sup> controls can be configured to work together.

Typical power consumption: 0.3 W (With load OFF)

Technical Assistance 24/7  
1.800.523.9466

#### Load Specifications

Control	Load Type	Min. Load	Max. Load
3PD-1 or 3PD-3 (120 V~)	Halogen / Incandescent	10 W	300 W
	MLV	10 W / VA	200 W / 300 VA
	CFL, Fluorescent, ELV (Switching Mode Only)	10 W	300 W
15APS-1 or 15APS-3 (120 V~)	General purpose	None*	1/2 HP 15 A

\* Some low wattage loads may try to start when the Appliance Module is "OFF" due to 0.5 mA leakage current through the module in the "OFF" state, similar to a night lighted toggle switch. Consult the manufacturer of the load for compatibility.

#### Installation

**NOTE: Set-Up or Advanced Programming** of a Plug-In Module requires access to the module. Do this **BEFORE** installing if the module will be hard to reach once installed. (Load not required, may use any receptacle within RF range.)

- Place the Plug-In Module in a convenient and accessible location.**
- Turn Load ON and Unplug Cord from wall outlet.**
- Plug Load Cord into Module.**
- Plug Module into wall outlet.**
- Turn Module ON.**



#### NOTES:

- The Plug-in Dimming Module has a **POLARIZED** cord set and has a polarized plug (one blade is wider than the other).
- The polarized plug is not intended to be mated with nonpolarized outlets (having both slots the same size).
- A polarized outlet is intended to mate with a polarized plug in only one way (the longer slot mates with the wider blade).

**WARNING:** Shock hazard - Do not open, cut cord, or rewire device. Otherwise, death or serious injury could result. For indoor use only. Keep out of reach of children

#### Multiple Wireless Plug-in Module Applications

If multiple *Maestro Wireless* Plug-in Modules are set up to the same Wireless Controller, they will perform as follows:

- Pressing the On Button on the Wireless Controller will cause all Plug-in Modules to turn on fully.
- Pressing the Off Button on the Wireless Controller will cause all Plug-in Modules to turn off completely.
- Pressing the Raise Button on a Wireless Controller will cause the Dimming Module to turn on and gradually increase the light level.
- Pressing the Lower Button on a Wireless Controller will cause the Dimming Module to gradually decrease light level.



**WARNING - Entrapment Hazard** - This device must not be used to control equipment that is not visible from every control location. It also must not be used to control equipment that could create hazardous situations such as entrapment if operated accidentally. Examples of equipment that must not be controlled by this device include (but are not limited to) motorized gates, garage doors, industrial doors, microwave ovens, heating pads, etc. It is the installer's responsibility to ensure that the equipment being controlled is visible from every control location and that only suitable equipment is connected to this device.

### Módulo de atenuación electrónico de enchufe con receptor de radiofrecuencia

MRF2-3PD-1 de 120 V~ 50/60 Hz MRF2-3PD-3 de 120 V~ 50/60 Hz

### Módulo electrónico de enchufe para electrodomésticos con receptor de radiofrecuencia

MRF2-15APS-1 de 120 V~ 50/60 Hz MRF2-15APS-3 de 120 V~ 50/60 Hz

#### Notas importantes: Por favor lea antes de realizar la instalación.

- El modelo 3PD está diseñado para atenuar lámparas de mesa o de pie incandescentes, de bajo voltaje magnético o halógenas de tungsteno. Puede ser configurado para conmutar una carga de bajo voltaje electrónica o fluorescente (compacta o no). Es posible que no funcione con focos de diodo. Siempre utilice un foco que esté dentro de la especificación de potencia del fabricante de la lámpara y que cumpla con las especificaciones de potencia indicadas en las **Especificaciones de la carga**.
- El modelo -15APS está diseñado para conmutar cargas de uso general (artefactos luminicos y no luminicos, y electrodomésticos a motor o transformador). Siempre utilice una carga que esté dentro de las especificaciones de potencia indicadas en las **Especificaciones de la carga**.
- La potencia máxima no es la misma que la especificación UL<sub>e</sub> de potencia del electrodoméstico. Consulte al fabricante para obtener información sobre la especificación *UL*.
- La temperatura de operación puede oscilar entre 0 °C (32 °F) y 40 °C (104 °F).
- El módulo de atenuación puede sentirse tibio al tacto durante su operación normal.
- El modelo -3PD **NO PUEDE** controlar lámparas de mesa con atenuador integral de 3 vías ni lámparas sensibles al tacto. Para lámparas con interruptor integral de 3 vías, el interruptor debe ser colocado en la posición de encendido máximo.
- NO** pinte los módulos de enchufe ni los controladores inalámbricos.
- Limpie con un paño suave y húmedo solamente.** No use productos químicos de limpieza.
- NO** mezcle productos MRF y MRF2. **NO son compatibles.** Para obtener más información, comuníquese con el Centro de Soporte Técnico de Lutron.
- Pueden configurarse para funcionar juntos hasta 10 controles Maestro Wireless<sup>®</sup>.

Consumo típico de potencia: 0,3 W (con la carga apagada)

Asistencia Técnica 24/7  
1.888.235.9466

#### Especificaciones de la carga

Control	Tipo de carga	Carga min.	Carga máx.
3PD-1 ó 3PD-3 (120 V~)	Halógena/ Incandescente	10 W	300 W
	BVM	10 W/VA	200 W / 300 VA
	Lámpara fluorescente compacta, fluorescente, BVM (modo de conmutación únicamente)	10 W	300 W
15APS-1 ó 15APS-3 (120 V~)	Usos generales	Ninguno*	1/2 HP 15 A

\* Ciertas cargas de baja potencia pueden tratar de arrancar cuando el módulo del electrodoméstico está apagado ("OFF") debido a la corriente de fuga de 0,5 mA del módulo apagado, similar a la de un interruptor con luz nocturna. Para obtener información sobre compatibilidad, consulte con el fabricante.

#### Instalación

**NOTA:** Para **Configuración** o **Programación avanzada** de un módulo de enchufe es necesario acceder al mismo. Hágalo **ANTES** de instalarlo ya que, una vez instalado, el acceso puede resultar difícil. (No se requieren cargas; se puede utilizar cualquier tipo de tomacorriente que esté dentro del alcance de RF)

- Ubique el módulo de enchufe en un lugar práctico y accesible.**
- Encienda la carga y desenchufe el cable del tomacorriente de pared.**
- Enchufe el cable de la carga en el módulo.**
- Enchufe el modulo en el tomacorriente de pared.**
- Encienda el modulo.**

#### NOTAS:

- El módulo de atenuación de enchufe tiene un cable **POLARIZADO** y un enchufe polarizado (una clavija es más ancha que la otra).
- El enchufe polarizado no está diseñado para ser utilizado con tomacorrientes no polarizados (con dos ranuras del mismo tamaño).
- Existe una sola forma de conectar el enchufe polarizado a un tomacorriente polarizado (la clavija más larga debe introducirse en la ranura más ancha).

**ADVERTENCIA:** Riesgo de descarga eléctrica. No abra el dispositivo, no vuelva a cablearlo ni corte el cable. De lo contrario, se pueden ocasionar lesiones graves o la muerte. Sólo para uso en interiores. Manténgase fuera del alcance de los niños.

#### Uso de múltiples módulos inalámbricos de enchufe

Si se asocian múltiples módulos de enchufe *Maestro Wireless* con el mismo controlador inalámbrico, éstos funcionarán de la siguiente manera:

- La depresión del botón de encender en el controlador inalámbrico hará que todos los módulos de enchufe se enciendan completamente.
- La depresión del botón de apagar en el controlador inalámbrico hará que todos los módulos de enchufe se apaguen completamente.
- La depresión del botón de subir en un controlador inalámbrico hará que el módulo de atenuación se encienda y aumente gradualmente el nivel de luz.
- La depresión del botón de bajar en un controlador inalámbrico hará que el módulo de atenuación disminuya gradualmente su nivel de luz.



**ADVERTENCIA: Riesgo de quedar atrapado.** Este dispositivo no debe usarse para controlar equipos que no sean visibles desde todos los puntos de control. Tampoco debe usarse para controlar equipos que puedan generar situaciones peligrosas, como atrapar a alguien accidentalmente. Como ejemplos de los equipos que no se deben operar con este dispositivo, pueden mencionarse (pero no se limitan a) portones motorizados, puertas de garaje, puertas industriales, hornos de microondas, almohadillas de calentamiento entre otros. Es responsabilidad del instalador asegurar que el equipo que se controla sea visible desde todos los puntos de control y que sólo se conecten equipos adecuados para este dispositivo.

### Module gradateur électronique enfichable avec récepteur radiofréquence

MRF2-3PD-1 120 V~ 50 / 60 Hz MRF2-3PD-3 120 V~ 50 / 60 Hz

### Module électronique enfichable pour appareils électriques avec récepteur radiofréquence

MRF2-15APS-1 120 V~ 50 / 60 Hz MRF2-15APS-3 120 V~ 50 / 60 Hz

#### Remarques importantes : Veuillez lire les directives avant l'installation.

- Le modèle -3PD est conçu pour contrôler l'intensité de lampes de table ou sur pied à incandescence, à transformateur magnétique à basse tension, ou à ampoules halogènes à filament de tungstène. Il peut être réglé pour commuter les ampoules fluorescentes compactes ou les ballasts électroniques pour charge à basse tension. Ce modèle pourrait ne pas fonctionner avec des ampoules à diodes. Utilisez toujours une ampoule de puissance égale ou inférieure à la puissance maximale admissible de la lampe et qui est conforme aux prescriptions du tableau **Spécifications de charge**.
- Le modèle -15APS est conçu pour commuter des charges de type général (charges d'éclairage, appareils électriques, appareils motorisés ou à transformateur d'entrée). Utilisez toujours une charge qui est conforme aux prescriptions de puissance du tableau **Spécifications de charge**.
- La puissance de crête (HP) ne correspond pas à la puissance nominale de l'appareil selon la classification UL<sub>e</sub>. Pour connaître la puissance de l'appareil électrique selon la classification *UL*, contactez le fabricant de l'appareil.
- Fonctionne entre 0 °C (32 °F) et 40 °C (104 °F).
- Le module gradateur peut être tiède au toucher durant le fonctionnement normal.
- Le modèle -3PD **NE PEUT PAS** commander de lampe de table avec gradateur intégré ou à fonctionnement tactile. Les lampes à trois intensités doivent avoir l'interrupteur placé à la plus haute intensité.
- Ne PAS** peindre les modules enfichables ni les contrôleurs sans fil.
- Nettoyer uniquement avec un linge doux et humide.** N'utiliser aucun nettoyant chimique.
- Ne PAS** utiliser conjointement les produits MRF avec les produits MRF2 **ils ne sont PAS compatibles.** Pour plus d'information, communiquez avec le Centre d'assistance technique de Lutron.
- Jusqu'à dix (10) commandes Maestro Wireless<sup>®</sup> peuvent être configurées pour fonctionner ensemble.

Consommation typique : 0,3 W (charge éteinte)

Assistance Technique 24/7  
1.800.523.9466

#### Spécifications de charge

Commande	Type de charge	Charge min.	Charge max.
3PD-1 ou 3PD-3 (120 V~)	Halogène/ Incandescence	10 W	300 W
	BTM	10 W / VA	200 W / 300 VA
	AFC, fluorescents, BTM (mode interrupteur seulement)	10 W	300 W
15APS-1 ou 15APS-3 (120 V~)	Usage général	Aucun*	1/2 HP 15 A

\* Certaines charges à basse puissance pourraient essayer de démarrer lorsque le module pour appareils électriques est en position « OFF » à cause d'un courant résiduel de 0,5 mA, similaire à un interrupteur illuminé. Pour la compatibilité de la charge, consultez les données du fabricant.

#### Installation

**REMARQUE : Réglage ou la Programmation avancée** du module enfichable nécessite l'accès au module. Effectuez cette opération **AVANT** d'installer le module s'il sera difficile d'accès après avoir été installé (la charge n'est pas requise. Vous pouvez utiliser n'importe qu'elle prise de courant dans la portée de fonctionnement RF).

- Placer le module enfichable dans un endroit pratique et accessible.**
- Allumer l'appareil et débrancher le cordon de la prise murale.**
- Brancher la fiche du cordon de l'appareil dans le module.**
- Brancher le module dans la prise murale.**
- Appuyer sur le bouton de commutation du module pour allumer la lampe.**

#### REMARQUES :

- Le module gradateur enfichable a un jeu de cordons **POLARISÉS** et une fiche polarisée (une lame est plus large que l'autre).
- La fiche polarisée n'est pas conçue pour être couplée avec des prises non polarisées (ayant les deux fentes de même largeur).
- Une prise polarisée est conçue pour être couplée avec une fiche polarisée d'une seule façon (la fente la plus large s'accouple avec la lame la plus large).



**AVERTISSEMENT :** Danger de choc - Ne pas ouvrir, couper le cordon ou recâbler ce dispositif. Le non respect de cette règle peut causer le décès de personnes ou de graves lésions. Pour usage à l'intérieur seulement. Garder hors de la portée des enfants.

#### Application avec plusieurs modules enfichables sans fil

Si plusieurs modules sans fil *Maestro Wireless* sont associés à un même contrôleur sans fil, ils fonctionneront comme suit :

- Un toucher sur le bouton « On » du contrôleur sans fil allumera tous les modules enfichables à la pleine conduction.
- Un toucher sur le bouton « Off » du contrôleur sans fil éteindra tous les modules enfichables.
- Un toucher sur le bouton Augmenter du contrôleur sans fil mettra le module gradateur en conduction faible et augmentant graduellement.
- Un toucher sur le bouton Diminuer du contrôleur sans fil fera graduellement diminuer la conduction du module gradateur.



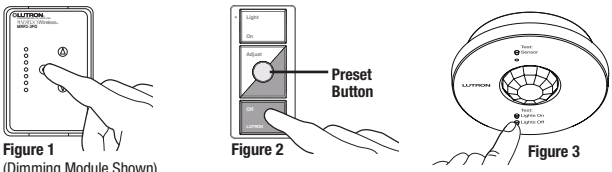
**AVERTISSEMENT - Danger d'emprisonnement** - Pour éviter les risques de piège, de graves lésions, ou le décès de personnes, ce dispositif ne doit pas être utilisé pour contrôler des équipements qui ne sont pas visibles à partir de tous les emplacements de contrôle ou pouvant créer des situations dangereuses ou des pièges si actionnés accidentellement. Les exemples d'équipements qui ne doivent pas être contrôlés par ce dispositif incluent (sans y être limité) les barrières motorisées, les portes de garage, les portes industrielles, les fours à micro-onde, les coussins chauffants etc. Il est de la responsabilité de l'installateur de s'assurer que l'équipement contrôlé est visible à partir de tout emplacement et que seuls des équipements appropriés sont connectés à ce dispositif.



Set-Up

Important: Set up Wireless Controller or Plug-in Module before use.
Note: During Set-Up, the Plug-In Modules turn loads ON/OFF very quickly. Unplug sensitive loads before proceeding.

- 1 Press and hold the Toggle Button on the Plug-in Module (Figure 1) for approximately 6 seconds. Once all of the LEDs start to blink slowly, release the Tap Button and go to step 2.
2 Press and hold the Off Button on the Wireless Controller (Figure 2) or Sensor (Figure 3) for approximately 6 seconds.
3 Once the Plug-in Module learns the Wireless Controller or Sensor, the LED(s) and load will flash 3 times and the Plug-in Module will exit Set-Up mode.
4 Repeat steps 1—3 to set up multiple Wireless Controllers or Sensors to a single Plug-in Module. Repeat steps 1—3 to set up a single Wireless Controller or Sensor to multiple Plug-in Modules.
5 To save a favorite light setting, adjust all the Dimming Modules controlled by a Wireless Controller to the desired light setting, then press and hold the Preset Button on the Wireless Controller for approximately 6 seconds until the LED on the Dimming Module stops blinking.



Returning a Wireless Controller or Sensor to Factory Settings: Note: This procedure will remove the wireless controller or sensor from all of the devices to which it is programmed.
Returning a Plug-In Module to Factory Settings: Note: This procedure will remove the plug-in module from all of the wireless controllers or sensors to which it is programmed.

Troubleshooting

Table with 2 columns: Symptoms, Possible Causes. Rows include Load does not turn ON, Dimming module does not dim properly, Plug-in module is warm, etc.

Technical Assistance

For questions concerning the installation or operation of this product, call the Lutron Technical Support Center. U.S.A. and Canada (24 hrs / 7days) 1.800.523.9466...

FCC Information:

NOTE: This equipment has been tested and found to comply with the limits for a Class B digital device, pursuant to part 15 of the FCC rules. This device complies with Part 15 of the FCC Rules.

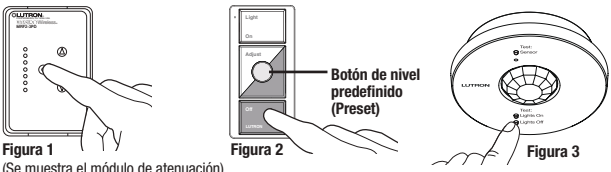
Limited Warranty

(Valid only in U.S.A., Canada, Puerto Rico, and the Caribbean.) Lutron will, at its option, repair or replace any unit that is defective in materials or manufacture within one year after purchase.

Configuración

Importante: Configure el controlador inalámbrico o el módulo de enchufe antes de usarlos. Nota: Durante Configuración, los módulos de enchufe encienden y apagan las cargas muy rápidamente.

- 1 Mantenga presionado el botón interruptor del módulo de enchufe (Figura 1) durante aproximadamente 6 segundos. Cuando todos los indicadores LED comiencen a parpadear lentamente, suelte el botón y vaya al paso 2.
2 Mantenga presionado el botón de apagar del controlador (Figura 2) o sensor (Figura 3) inalámbrico durante aproximadamente 6 segundos.
3 Una vez que el módulo de enchufe reconozca al controlador o sensor inalámbrico, sus indicadores LED y su carga parpadearán 3 veces...
4 Repita los pasos 1 al 3 para asociar múltiples controladores o sensores inalámbricos con un mismo módulo de enchufe.
5 Para guardar una configuración preferida de luces, ajuste todos los módulos de atenuación controlados por un mismo controlador inalámbrico al nivel deseado.



Restauración de un sensor o controlador inalámbrico a la configuración de fábrica: Nota: Este procedimiento borrará el módulo de enchufe de todos los controladores inalámbricos con los que haya sido asociado.
Restauración de un módulo de enchufe a la configuración de fábrica: Nota: Este procedimiento borrará el módulo de enchufe de todos los controladores inalámbricos con los que haya sido asociado.

Resolución de problemas

Table with 2 columns: Síntomas, Posibles causas. Rows include La carga no se enciende, El módulo de atenuación no atenúa correctamente, El módulo de enchufe está tibio, etc.

Asistencia técnica

Para consultas acerca de la instalación o funcionamiento de este producto, llame al Centro de Soporte Técnico de Lutron. Indique el número de referencia exacto al llamar. E.U.A. y Canadá: (24 horas / 7 días a la semana) 1.800.523.9466...

Información FCC:

NOTA: Este equipo ha sido probado y se verificó que cumple con los límites para dispositivos digitales de Clase B, de acuerdo con la Parte 15 de las reglas FCC. Este equipo genera, usa y puede emitir energía de radio frecuencia.

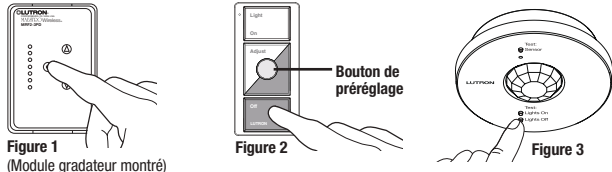
Garantía limitada

(Válida solamente en EUA, Canadá, Puerto Rico y el Caribe.) Lutron reparará o reemplazará, a su criterio, cualquier unidad que presente fallas en sus materiales o fabricación dentro del año posterior a su compra.

Réglage

Important : faire le réglage du contrôleur sans fil ou du module enfichable avant l'utilisation. Remarque : lors du réglage, le module enfichable allume et éteint très rapidement les charges connectées.

- 1 Appuyer et maintenir enfoncé le bouton de commutation du module enfichable (Figure 1) durant environ six (6) secondes. Une fois que toutes les DEL commenceront à clignoter lentement, relâcher le bouton et passer à l'étape 2.
2 Appuyer et maintenir enfoncé le bouton « Off » du contrôleur sans fil (Figure 2) ou du détecteur (Figure 3) durant environ six (6) secondes.
3 Une fois que le module enfichable aura reconnu le contrôleur ou le détecteur sans fil, la DEL et la charge clignoteront trois (3) fois et le module enfichable quittera le mode de réglage.
4 Pour assigner multiples contrôleurs ou détecteurs sans fil à un seul module enfichable, répéter les étapes 1 à 3.
5 Pour sauvegarder un réglage d'éclairage favori, régler tous les modules gradateurs commandés par contrôleur sans fil au niveau d'éclairage désiré et puis appuyer et maintenir enfoncé le bouton « Preset » du contrôleur sans fil jusqu'à ce que la DEL du module gradateur arrête de clignoter.



Remise d'un contrôleur ou détecteur sans fil à ses réglages d'usine par défaut : Remarque : Cette procédure retirera l'association du contrôleur ou détecteur sans fil de tous les dispositifs avec lesquels ils étaient associés.
Remise du module enfichable aux réglages d'usine par défaut : Remarque : Cette procédure retirera l'association du module enfichable de tous les dispositifs avec lesquels il était associé.

Dépistage de défauts

Table with 2 columns: Symptômes, Causes possibles. Rows include Le voyant DEL des modules enfichables sont allumés mais la charge est sans réaction, Le module gradateur ne varie pas l'intensité adéquatement, Le module enfichable ne répond pas au signal du contrôleur ou détecteur sans fil, etc.

Assistance technique

Pour toute question concernant l'installation ou le fonctionnement de ce produit, appeler le Centre d'assistance et de support technique Lutron . États-Unis et Canada (24 h / 7jours) 1.800.523.9466...

Information de la FCC :

REMARQUE : Cet équipement a été testé et jugé conforme aux limites applicables aux dispositifs numériques Classe B, conformément à la section 15 des règlements de la FCC. Ce dispositif est conforme à la section 15 des règlements de la FCC.

Garantie limitée

(Valide seulement aux États-Unis, Canada, Porto Rico et les Caraïbes.) Lutron, à son choix, réparera ou remplacera tout équipement jugé défectueux quant aux matériaux ou à la fabrication jusqu'à un an suivant la date d'achat.