

Fan-Speed Controls

English

FS-5F:	5 A	120 V~	60 Hz
SFSQ-2F:	1.5 A	120 V~	60 Hz
LTFSQ-2H:	1.5 A	120 V~	60 Hz
LTFSQ-FH:	1.5 A	120 V~	60 Hz

SFSQ-F:	1.5 A	120 V~	60 Hz
SFSQ-F-HO:	2 A	120 V~	60 Hz

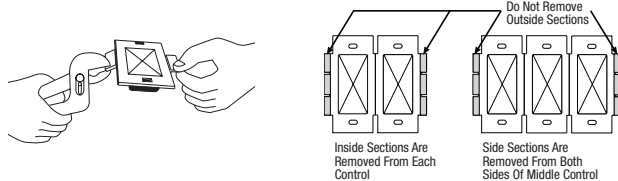
Important Notes

Please read before installing.

- CAUTION:** To avoid overheating and possible damage to other equipment, do not use to control receptacles, fluorescent lighting fixtures, or transformer-supplied appliances.
- Set multi-speed fans to their highest setting before installing controls.
- When no "grounding means" exist within the wallbox then the NEC® 2008, Article 404.9 allows a dimmer without a grounding connection to be installed as a replacement, as long as a plastic, noncombustible wallplate is used. For this type of installation, cap or remove the green ground wire on the dimmer and use an appropriate wallplate such as Lutron's Claro® or Fassada® series wallplates. Do not use control with a fan and light that operate with the same switch.
- For new installations, wire a test switch before installing the control.
- Use FSQ-2F and SFSQ-F controls with a ceiling paddle fan only. Use only one ceiling paddle fan per control.
- Use FS-5F controls only with fans marked "Suitable for use with solid-state fan-speed controls."
- Do not wire an FSQ-2F, SFSQ-F or SFSQ-F-HO in a circuit with a GFCI breaker/receptacle.
- Controls may feel warm to the touch during normal operation.
- Install in accordance with all national and local electrical codes.
- Clean control with a **soft damp cloth only**. Do not use any chemical cleaners.
- For indoor use only.
- Controls must be mounted vertically. See stamp on control for correct positioning.

Multi-Unit Installations

When combining controls in a wallbox, remove all inner side sections before wiring (see below). Use pliers to bend each side section up and down until it breaks off. FS-5F controls require reduction of their capacity. Refer to chart below for maximum capacity. FSQ-2F, SFSQ-F and SFSQ-F-HO controls do not require capacity reduction.



Model Number	No Sides Removed	1 Side Removed	2 Sides Removed
FS-5F	5 A	4 A	3 A

Limited Warranty

(Valid only in U.S.A., Canada, Puerto Rico, and the Caribbean.)

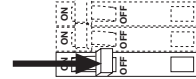
Lutron will, at its option, repair or replace any unit that is defective in materials or manufacture within one year after purchase. For warranty service, return unit to place of purchase or mail to Lutron at 7200 Suter Rd., Coopersburg, PA 18036-1299, postage pre-paid. **THIS WARRANTY IS IN LIEU OF ALL OTHER EXPRESS WARRANTIES, AND THE IMPLIED WARRANTY OF MERCHANTABILITY IS LIMITED TO ONE YEAR FROM PURCHASE. THIS WARRANTY DOES NOT COVER THE COST OF INSTALLATION, REMOVAL OR REINSTALLATION, OR DAMAGE RESULTING FROM MISUSE, ABUSE, OR DAMAGE FROM IMPROPER WIRING OR INSTALLATION. THIS WARRANTY DOES NOT COVER INCIDENTAL OR CONSEQUENTIAL DAMAGES. LUTRON'S LIABILITY ON ANY CLAIM FOR DAMAGES ARISING OUT OF OR IN CONNECTION WITH THE MANUFACTURE, SALE, INSTALLATION, DELIVERY, OR USE OF THE UNIT SHALL NEVER EXCEED THE PURCHASE PRICE OF THE UNIT.**

This warranty gives you specific legal rights, and you may have other rights which vary from state to state. Some states do not allow the exclusion or limitation of incidental or consequential damages, or limitation on how long an implied warranty may last, so the above limitations may not apply to you. This product may be covered by one or more of the following U.S. patents: 4,939,383; 5,191,971 and corresponding foreign patents. Lutron Claro and Fassada are registered trademarks of Lutron Electronics Co., Inc. NEC is a registered trademark of the National Fire Protection Association, Quincy, Massachusetts. © 2008 Lutron Electronics Co., Inc.

Installation

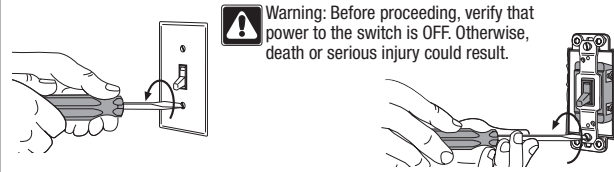
For installations involving more than one control in a wallbox, refer to Multi-Unit Installations before beginning.

- WARNING: Turn power OFF at circuit breaker or remove fuse.**



- Removing wallplate and switch.**

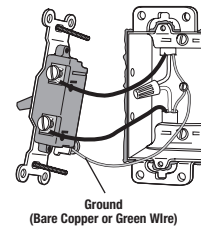
- Remove wallplate and switch mounting screws.
- Carefully remove switch from wall (do not remove wires).



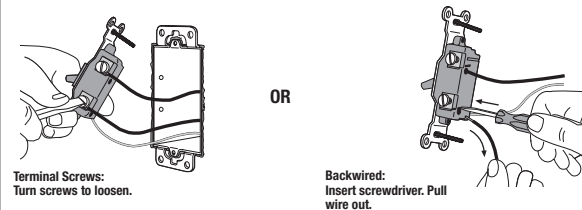
- Verify your application.**

Switch must have two insulated wires connected to two screws and a bare copper or green wire connected to a green screw.

Note: Do not connect to a light fixture.



- Disconnect switch wires.**



Important Note:

Your wall switch may have two wires attached to the same screw (see illustrations below for examples). Tape these two wires together before disconnecting. When wiring, connect wires to the Dimmer the same way they were connected to the switch.

Important Wiring Information

When making wire connections, follow the recommended strip lengths and combinations for the supplied wire connectors. **Note:** Wire connectors provided are suitable for **copper wire only**. For aluminum wire, consult an electrician.

Small:

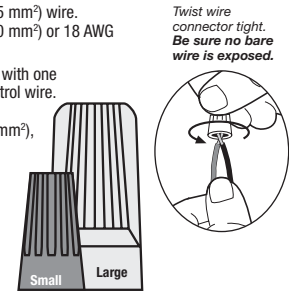
Strip insulation 3/8 in (10 mm) for 14 AWG (1.5 mm²) wire.
Strip insulation 1/2 in (13 mm) for 16 AWG (1.0 mm²) or 18 AWG (0.75 mm²) wire.

Use to join one 14 AWG (1.5 mm²) supply wire with one 16 AWG (1.0 mm²) or 18 AWG (0.75 mm²) control wire.

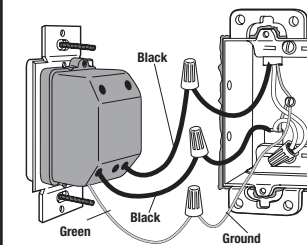
Large:

Strip insulation 1/2 in (13 mm) for 10 AWG (6 mm²), 12 AWG (2.5 mm²), or 14 AWG (1.5 mm²) wire.
Strip insulation 5/8 in (16 mm) for 16 AWG (1.0 mm²) or 18 AWG (0.75 mm²) wire.

Use to join one or two 12 AWG (2.5 mm²) or 14 AWG (1.5 mm²) supply wires with one 10 AWG (6 mm²), 12 AWG (2.5 mm²), 14 AWG (1.5 mm²), 16 AWG (1.0 mm²), or 18 AWG (0.75 mm²) control wire.



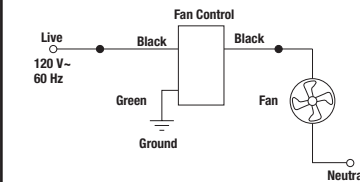
- Wire the control:**



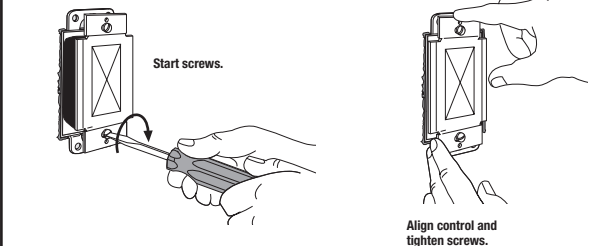
- Connect the green ground wire on the control to the green or bare copper ground wire in the wallbox (see Important Note 3).

- Connect the black wire on the control to either of the wires removed from the switch.

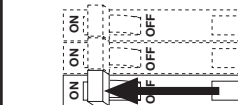
- Connect the remaining wire on the control to the remaining wire removed from the switch.



- Mount and align control. Install wallplate.**



- Turn power ON.**



• Easy-to-follow Instructions
• Instrucciones Fáciles de Seguir
P/N 030-1051
P/N 030-1051
• Instrucciones Fáciles de Seguir
• Easy-to-follow Instructions

LUTRON.

Controles de Velocidad Para Ventiladores

Español

FS-5F:	5 A	120 V ~	60 Hz	SFSQ-F:	1,5 A	120 V ~	60 Hz
FSQ-2F:	1,5 A	120 V ~	60 Hz	SFSQ-F-HO:	2 A	120 V ~	60 Hz
LTFSQ-2H:	1,5 A	120 V ~	60 Hz				
LTFSQ-FH:	1,5 A	120 V ~	60 Hz				

Notas Importantes

Favor de leer antes de instalar.

- PRECAUCIÓN:** Para evitar el calentamiento excesivo y posibles daños a otros equipos, no lo use para controlar receptáculos, portalámparas fluorescentes o aparatos cuya fuente de alimentación incluya un transformador.
- Ajuste los ventiladores de varias velocidades a su velocidad máxima, antes de instalar los controles.
- Si en la caja de embutir no hay acceso a una conexión de tierra, la norma NEC® 2008, Artículo 404.9 permite instalar como reemplazo un atenuador sin conexión a tierra, en tanto se utilice una placa de pared de plástico no combustible. Para este tipo de instalación, aisle o elimine el conductor verde de tierra del atenuador y utilice una placa adecuada tal como la Claro™ o Fassada™ de Lutron.
- No use el control con un ventilador y una lámpara que funcionen con el mismo interruptor.
- En nuevas instalaciones, conecte un interruptor de prueba antes de instalar el control.
- Use los controles FSQ-2F, SFSQ-F y SFSQ-F-HO solamente con un ventilador de aspas para techo por cada control.
- Use los controles FS-5F solamente con ventiladores con la marca «Adecuado para usarse con controles de velocidad de ventiladores, de estado sólido».
- No cablee un control FSQ-2F, SFSQ-F o SFSQ-F-HO en un circuito en el cual haya un cortocircuito/receptáculo GFCI.
- Los controles pueden sentirse tibios al tacto durante su operación normal.
- Realice la instalación de acuerdo con todos los códigos eléctricos nacionales y locales.
- Limpié la unidad con un **pañó suave y húmedo únicamente**. No use agentes químicos de limpieza.
- Para uso en interiores solamente.
- Los controles deben ser montados verticalmente. Vea el sello en el control para la posición correcta.

Instalaciones de Unidades Múltiples

Cuando combine varios controles en una sola caja de embutir, quite todas las secciones laterales internas antes de realizar el cableado (vea más abajo). Use unas pinzas para doblar hacia arriba y abajo cada sección lateral hasta que se rompa. Los controles FS-5F requieren la reducción de su capacidad. Consulte el cuadro siguiente para conocer la capacidad máxima. Los controles FSQ-2F, SFSQ-F y SFSQ-F-HO no requieren reducción alguna de la capacidad.



Número de Modelo	Sin Eliminar Secciones	Una Sección Eliminada	Dos Secciones Eliminadas
FS-5F	5 A	4 A	3 A

(Válido solamente en los E.U.A., Canadá, Puerto Rico, y el Caribe.)

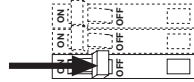
Lutron reparará o reemplazará, a su criterio, cualquier unidad cuyos materiales o fabricación resulten defectuosos en el término de un año después de la fecha de compra. Para obtener servicio de garantía, la unidad debe devolverse al lugar de compra o enviar, con franqueo pago, a Lutron, 7200 Suter Road, Coopersburg, Pennsylvania 18036-1299. **ESTA GARANTÍA SE OFRECE EN LUGAR DE CUALQUIER OTRA GARANTÍA EXPRESA. LA GARANTÍA IMPLÍCITA DE COMERCIABILIDAD ESTÁ LIMITADA A UN AÑO, A PARTIR DE LA FECHA DE COMPRA. ESTA GARANTÍA NO CUBRE LOS COSTOS DE INSTALACIÓN, DESMONTAJE NI REINSTALACIÓN. TAMPOCO CUBRE DAÑOS RESULTANTES DE UN USO IMPROPIO O ABUSO, NI DAÑOS DEBIDOS A UNA INSTALACIÓN O CONEXIÓN INCORRECTA. ESTA GARANTÍA NO CUBRE DAÑOS INCIDENTALES NI RESULTANTES. LA OBLIGACIÓN DE LUTRON CON RESPECTO A CUALQUIER RECLAMACIÓN POR DAÑOS RELACIONADOS CON LA FABRICACIÓN, VENTA, INSTALACIÓN, ENTREGA, USO, REPARACIÓN O REEMPLAZO DE LA UNIDAD, NO SUPERARÁ, EN NINGÚN CASO, EL PRECIO DE COMPRA.** Esta garantía otorga derechos legales específicos, pero se podría tener otros derechos, que varían de un estado a otro. Algunos estados no permiten la exclusión o limitación de daños incidentales ni resultantes, ni limitaciones en la duración de una garantía implícita, por lo cual es posible que las limitaciones mencionadas anteriormente no correspondan en ciertos casos. Este producto está cubierto por uno más de los siguientes patentes estadounidenses: 4,939,383; 5,191,971 y por los patentes extranjeros correspondientes. Claro y Fassada sea un marcas de Lutron Electronics Co., Inc. Lutron es una marca registrada de Lutron Electronics Co., Inc. NEC es una marca registrada de National Fire Protection Association, Quincy, Massachusetts. © 2008 Lutron Electronics Co., Inc.

LUTRON®

Instalación

Para instalaciones múltiples en una caja de embutir, antes de empezar vea las instrucciones para unidades múltiples.

- 1 CUIDADO: Apague la corriente en la caja de cortacircuitos o remueva los fusibles.**

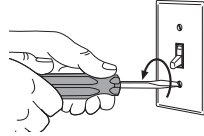


- 2 Remueva la placa de pared y el interruptor.**

- Quite los tornillos de montaje del interruptor
- Cuidadosamente remueva el interruptor de la pared (no remueva los cables)

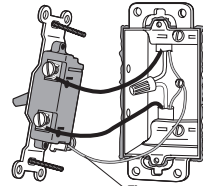


Precaución: Comprobar que está cortada la alimentación a cada interruptor antes de proceder. El incumplimiento podría causar lesiones graves o mortales.

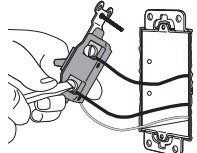


- 3 Verifique el tipo de control que será usado.** En la caja de embutir debe haber dos alambres revestidos conectados a dos tornillos.

Nota: No conecte a un accesorio de luz.



- 4 Desconecte los alambres del interruptor.**



Tornillos Terminales: Dele vueltas al tornillo para soltarlo.



Conexiones Posteriores: Coloque el destornillador. Saque el alambre.

Nota Importante:

Su interruptor de pared puede tener dos cables conectados al mismo borne de tornillo (vea los ejemplos ilustrados abajo). Una ambos cables con cinta adhesiva antes de desconectarlos. Cuando realice el cableado, conecte los cables en el Atenuador de la misma forma que estaban conectados al interruptor.

Instrucciones importantes de cableado

Cuando se conecten cables, la longitud expuesta de los extremos y la combinación de conexiones deberán estar de acuerdo con las recomendaciones para el conector suministrado. **Nota:** Los conectores suministrados son apropiados para **alambres de cobre únicamente**. Consulte a un electricista en caso de usar conductores de aluminio.

Pequeño:

Alambres de 1,5 mm² (14 AWG) quite la aislación en 10 mm (3/8 in) del extremo

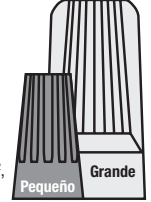
Alambres de 1,5 mm² (16 o 18 AWG):

quite la aislación en 13 mm (1/2 in) del extremo
Úselos para conectar un cable de suministro de 1,5 mm² (14 AWG) con un cable de control de 1,5 mm² (16 o 18 AWG)

Grande:

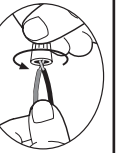
Alambres de 6 mm², 2,5 mm² o 1,5 mm² (10, 12 o 14 AWG): quite la aislación en 13 mm (1/2 in) del extremo

Alambres de 10 mm² o 0,75 mm² (16 o 18 AWG): quite la aislación en 16 mm (5/8 in) del extremo
Úselos para conectar uno o dos cables de suministro de 2,5 mm² o 1,5 mm² (12 o 14 AWG) con un cable de control de 6 mm², 2,5 mm², 1,5 mm², 1,0 mm² o 0,75 mm² (10, 12, 14, 16 o 18 AWG)

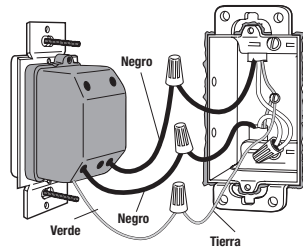


Tuerza el conector de alambre hasta que este firme.

Asegúrese que no queden alambres expuestos.



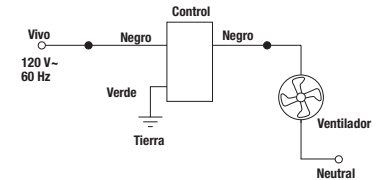
- 5 Instalación de un atenuador en un circuito unipolar.**



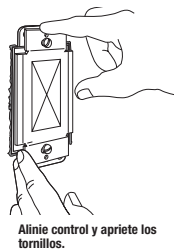
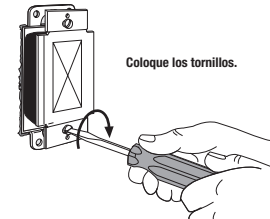
- Conecte el alambre verde de tierra del control al alambre de tierra de color verde o de cobre desnudo en la caja de embutir (vea Notas Importantes 3).

- Conecte un alambre negro del control a cualquiera de los alambres removidos del interruptor.

- Conecte el alambre restante del control al alambre restante removido del interruptor.



- 6 Monte y alinie el control. Instale la placa de pared.**



- 7 Encienda la corriente.**

